

2002 .

11 2010

77-39119

«Cabell» ( )

: 625000, , 52, 227  
./ : 8 (3452) 41-82-05  
E-mail: nur@tsogu.ru

**NEWS FROM HIGHER EDUCATIONAL INSTITUTIONS**

**SOCIOLOGY.  
ECONOMICS. POLITICS.**

Published by Tyumen State Oil and Gas University, Since 2002

---

Registration Certificate of SMI PI FS 77-39119  
Issued in March 11, 2010 the Federal Service for Supervision of Communications,  
Information Technology and Communications

**Founder Tyumen State Oil and Gas University**

Co-Founders

Institute of Social and Political Research of the Russian Academy of Sciences,  
Institute of Sociology of the Russian Academy of Sciences,  
Peoples' Friendship University of Russia

*Accredited by «Cabell», the international publishing directory of journals  
for professors and researchers (U.S.A.)*

**Editor-in-Chief  
V. V. Novoselov**

Editorial Board

Oleg M. Barbakov, Marina L. Belonozhko, Vlad E. Genin,  
Zinaida T. Golenkova, Viktor K. Levashov, Nikolai P. Narbut, Vera V. Plenkina,  
Nursafa G. Khairullina (Deputy Editor-in-Chief)

Editor – D. V. Podchivalova  
Computer Design, Editor – N. V. Shuvaeva  
Address: 625000, Russia, Tyumen, Kievskaya St., 52, offices 227  
Telephone/Fax: +7 (3452) 41-82-05  
E-mail: nur@tsogu.ru

---

**Included in the RF Ministry of Education and Science SAC List  
of leading reviewed scientific journals and publications**

## ONTENTS

### THEORY AND METHODOLOGY OF SOCIAL PROCESSES STUDY

Bakshantovskiy V. I., Bogdanova M. V., Novoselov V. V.	6
The reflecting university: the institutionalization of the humanitarian expertise of university development strategies	
Kiselev V. G.	9
A company as a social system and social organization	
Kondakov V. A.	13
Exogenous and endogenous factors of the Russian society entropy character	

### MANAGERIAL PROCESSES

Gavrin A. S., Popkova A. A.	17
Information support of local government as a factor of increasing the self-government activity of citizens	
Kostko N. A.	21
To the issue of modern approaches to the municipal management in cities	
Fomichev I. Yu.	26
Collectivism as a category of contemporary sociology of management	

### ECONOMIC AND DEMOGRAPHIC PROCESSES

Badretdinov I. A., Karpov V. G.	29
Tools of probability corporate planning of activities of oil producing enterprises at the late stage of fields development	
Barbakov O. M., Belonozko M. L.	32
Models of agrarian reforms in the Tyumen region	
Bachinina Y. P., Plenkina V. V.	36
Perspective ways raising of improvement of the regional economic policy	

Dubynina T. G.	39
Analysis of socio-economic development of the Ural Federal district	
Kirichuk S. ., Silin A. N.	43
Ethnographic and eco-tourism in the northern region: significance and problems	
Laplesh A. R., Pyalchenkov V. A.	45
The components of the oil price Les composants du prix du petrole	
Orlov A. V.	48
The analysis of the state of oil export from Russia	
Shustova . . .	53
Approaches to evaluation of the effectiveness of financial encouragement of insurance companies	

#### POLITICAL AND LEGAL PROCESSES

Vtyurin A. V.	56
About necessity of uniformity of operating complex of criminological theory of investigation	
Konev Yu. M.	59
Interaction of the power structures and the rural population of the Tyumen region in the mirror of the public opinion	
Smirnov O. Yu.	63
Performance and future programme «Eastern partnership»	
Filonov V. I.	67
Russian orthodox church as a vehicle of soviet policy with the Vatican	

#### CULTURAL TRADITIONS AND INNOVATIONS

Vorobyev E. M., Artyukhov A. V.	70
Social policy portrait of national youth Tyumen region	

Markhinin V. V., Udalova I. V.	73
Trends in the interethnic relations character change in Yugra	
Maksimova O. A., Khamzina K. A.	76
Generation dialogue in the cross-cultural perspective (Russian-French context)	
Romanov O. P., Korneev V. I.	79
Study of tolerance in multicultural student diversity region	
Saifullin F. F.	82
Generational dynamics of inter-ethnic unions	
Tolmacheva S. V.	84
Development of dynamics of the youth values orientations in Tyumen	
Urazova N. M.	87
Literature in the ethnocultural heritage of the siberian tatars in Tyumen region	
Shemyakina I. E.	90
Formation of the image «A russian officer» among the cadets	
<b>PROBLEMS AND PROSPECTS OF SCIENCE AND EDUCATION DEVELOPMENT</b>	
Gein A. O.	93
Russian export of educational services	
Malukhova M. A.	96
The influence of globalization on youth policy development	
Molozhavenko V. L.	99
Methodology of innovation staff training process in a university complex	
Rebisheva L. V., Frolov S. Yu.	103
Problems of export of Russian higher education	

:

THE REFLECTING UNIVERSITY: THE INSTITUTIONALIZATION OF THE HUMANITARIAN  
EXPERTISE OF UNIVERSITY DEVELOPMENT STRATEGIES

V. I. Bakshtanovsky, M. V. Bogdanova, V. V. Novoselov

*Key words: university development strategy, humanitarian expertise, the situation of moral choice, normative value system*

*The article presents the know-how of Tyumen State Oil and Gas University: the institution of humanitarian expertise in the format of a rector colloquium. The basic principle of the humanitarian expertise conception is testing the university strategy variants of self-knowledge and self-determination by the situation of a moral choice. The underlying technology of the expertise is the design of the choice situations. The article offers generalization of the experience of a series of seminars and colloquiums arrangement, and gives the typologization of the choice situations.*







2010

2012

1. : : / . . . .
2. : . – 2001. « », « » //
3. .30. – : . – 2007. ? // . – .24. – :
4. . – 2004. ? // . – . 13; . . . .
5. : . – 1999. . – 2006.
6. : . – 2004. : . . . .
7. : : / . . . . . –
8. : . – 1992. // . – . 37; . . . .
9. : . – 2010. // . – . 38; . . . .
10. : . – 2011. // . – . 40;
11. : : // . – . 41; . . . .
12. : : . – 2012. // . – . 41; . . . .
13. : : . – 2013. . . . .

.8(3452)469244, -mail: priclet@tsogu.ru

.8(3452)469244, -mail: etika2@tsogu.ru

.8(3452)256977, -mail: general@tsogu.ru

**Bakhtanovsky V. I.**, Dr. Sci. in Philosophy, professor, Director of the Applied Ethics Research Institute, Tyumen State Oil Gas University; phone: 8(3452)469244, -mail: priclet@tsogu.ru

**Bogdanova M. V.**, Candidate of Sciences in Sociology, the Applied Ethics Research Institute, Tyumen State Oil Gas University, phone: 8(3452)469244, -mail: etika2@tsogu.ru

**Novoselov V. V.**, PhD, professor, Rector of Tyumen State Oil Gas University, phone: 8(3452)256977, -mail: general@tsogu.ru

316.43

## A COMPANY AS A SOCIAL SYSTEM AND SOCIAL ORGANIZATION

V. G. Kiselev

Key words: **company, the social system, social organization, social engineering**

The paper presents the main results of the analysis of approaches to the social system and social organization. It offers justification of an enterprise as an object of social engineering, and as a social system and social organization.

«...»

[1].

«...»

[2].

— —

[3].

«...»

[4].

[5].

•

•

•

•

•

•

[6].

», «...» — «...?» «...?» «...?»

» [6].

«

» [7].

( )

[8].

); ( )

), - , - — [9].

«

» [10].

«

[11].

[12].

[13].

«

» ( )

» ( «

[14].

1. « / » / « », 2013.
2. / — : , 1998.
3. « », 1996.
4. , 2002.
5. / .- : , 2007.
6. : - , 2000.
7. : - .1: .- : , 1990.
8. . 2 . 2 / - / , 2003.
9. : .- : , 1999.
10. .- : - « », 2000.
11. : .- : , 2001.
12. .- : , 1995.
13. : .2- ,, .- : , 2005.
14. .- : - « », 2001.

«  
8(3452)416398  
Kiselev V. G., postgraduate of the Department of Mathematical Methods in Economics, Tyumen State Oil & Gas University,  
phone: 8(3452)416-398

378.1

EXOGENOUS AND ENDOGENOUS FACTORS OF THE RUSSIAN SOCIETY ENTROPY CHARACTER

V. A. Kondakov

*Key words: entropy negentropy, exogenous, endogenous features of Russian people features of liberalism, resentment, self-organi*

*The article observes the influence of exogenous and endogenous factors of entropy and negentropy of the modern Russian society. A high level of its entropy caused by natural geographic conditions and liberal reforms is underlined. The main directions of the Russian socium's negentropy rising are defined.*

«...» (entropia — (1822–1888))

... «...», ... ; «...», ... «...» ... 30- ... [1].

(1831–1891)

«...» «...» «...»? «...»: «...» [2]. «...» «...», ... (

(1883–1954),

3/4 1,5 2/3 (11,57) -5,5 +10

[3].

— 4 , — 14 , 3,5 ; -  
 10 150 8 -  
 , 100 300 . -  
 , -  
 50 [4]. -  
 , -  
 , ( , 44- -  
 87 ). -  
 - ( ) , -  
 , -  
 , « -  
 [4]. -  
 , -  
 , -  
 . «Cogito ergo sum» ( . « , -  
 »). -  
 , -  
 . « (1877–1956) , , -  
 , — , — «Cogito» «Sum» , -  
 , «Sum» «Cogito» [5]. « — » « —  
 » -  
 . (1806–1856), . (1874–1948), . (1897–1942) I . -  
 «Cogitoergosum». « , — , — -  
 , « » « » -  
 » [6]. -  
 , ( -  
 ) -  
 , -  
 « , , , -  
 , -  
 , 5 ). ( -  
 « — , , -  
 » [7]. -

7 900

1931 . . . . . «

(1946–1950) (1951–1955) 50–100 . . . . .

2011 ); ( 300 500 ; 42,5 % 1995 72,2 % ( 50–60 ) 2008–2010 . . . . . « » . . . . . ( - , ) . . . . . 2001 . . . . . 1940–1946 . . . . . 24 % . 1990–1999 . . . . . 60 %» [8].

— V VI . . . . . « . . . . . » [9]. « . . . . . » . . . . . : « . . . . . » [10].

ressintiment . . . . . ( ) ( 85 % [11]), . . . . . 3,7 . . . . . 90 % , 90 % — 3,5 . . . . . ; . . . . . 100 % 170 . . . . . [12].

ressintiment . . . . . ( . 1, . 7). . . . . ( ) . . . . . : « ( . . . )

I .

« »

» [8].

, 70 %

» ( . ) .

« » ,

Transparency

International,

2,4

143

183

. « »

[12].

: «

» .

?

( ,

)

1. . . . . ( - - ) : 2- . - . : , 2004. - 368 .
2. . . . . : . . . . . (1872-1891). - . : , 1996. - 800 .
3. . . . . // - . . . . - 2008. - 3. - . 9-16.
4. . . . . ? - . : , 2007. - 384 .
5. . . . . . - . : , 1992. - 512 .
6. . . . . . - . : - ; , 1998. - 384 .
7. . . . . . - . : « . . . . . » : « . . . . . » , 2004. - 474 .
8. . . . . : . . . . . - . : , 2003. - 304 .
9. - . . . . ? . - . : - , 2010. - 444 .
10. : . . . . - 2012. - 30
11. . . . . ? // . - 2008. - 3. - . 91-98.
12. . . . . : . - . : , 2006. - 256 .

. . . . . 8(3452)453524, -mail: natalia.tib@mail.ru

**Kondakov V. A., PhD, professor of the chair of philosophy, Tyumen State Oil & Gas University, phone: 8(3452) 453524, e-mail: natalia.tib@mail.ru**



INFORMATION SUPPORT OF LOCAL GOVERNMENT AS A FACTOR OF INCREASING THE SELF-GOVERNMENT ACTIVITY OF CITIZENS

A. S. Gavrin, A. A. Popkova

*Key words: local government, city management, information support, territory self-government*

*This article considers the information support of the local government from the perspective of subject-subject relations. The authors define that at present only informatization of municipal services is being developed and reveal the problem of lack of information support mechanisms of interaction between the municipal government and the population. The use of electronic information mechanisms of the territory self-government activities coverage will permit to increase self-governing activity of citizens.*

[1].

[2].

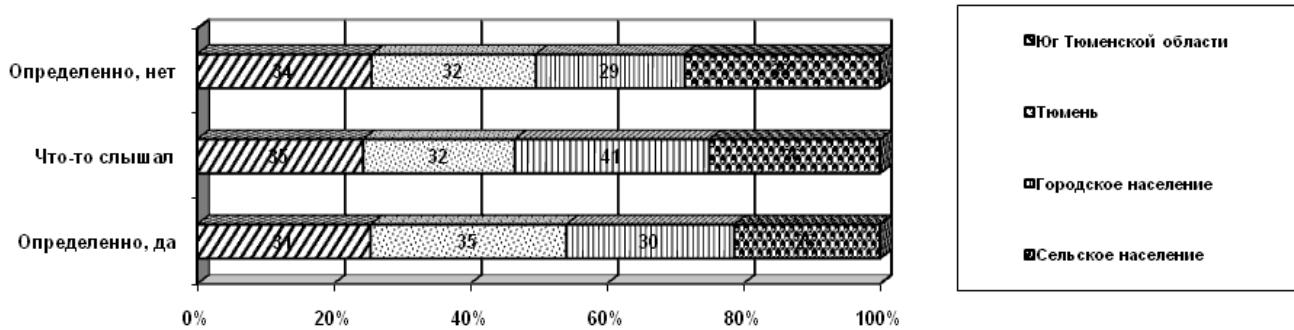
( . 1).

»,

«

«

».



. 1.

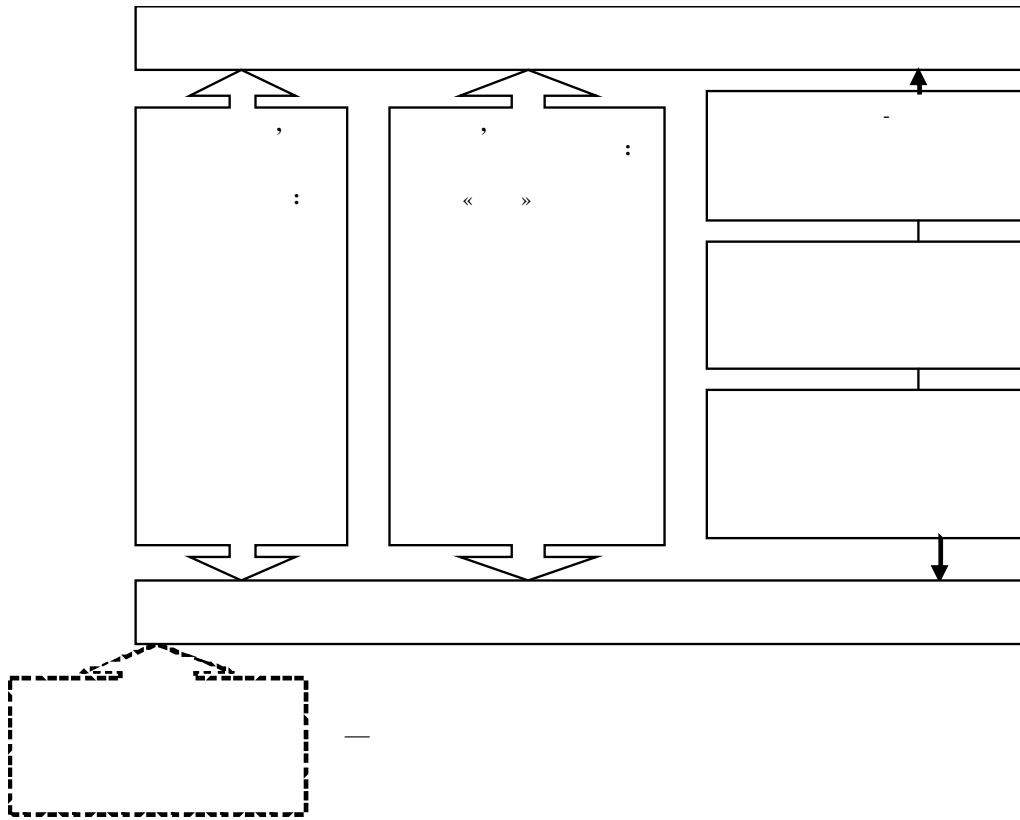
31 %

35 %

2012

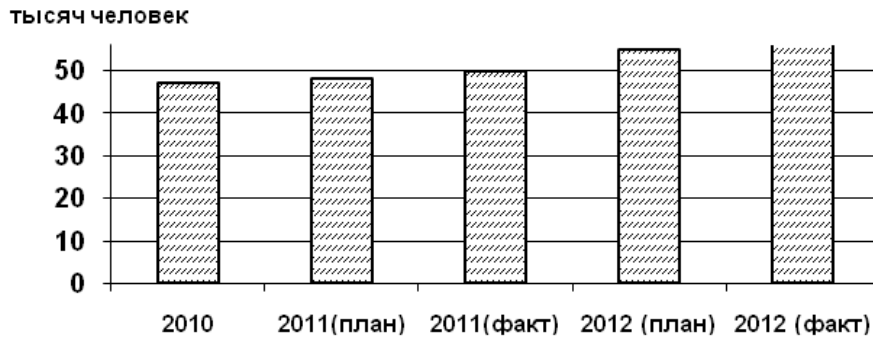
30 % [3].

32 % - 35 %  
 30 % 72 %  
 : 62 % — , 10 % — .



. 2.

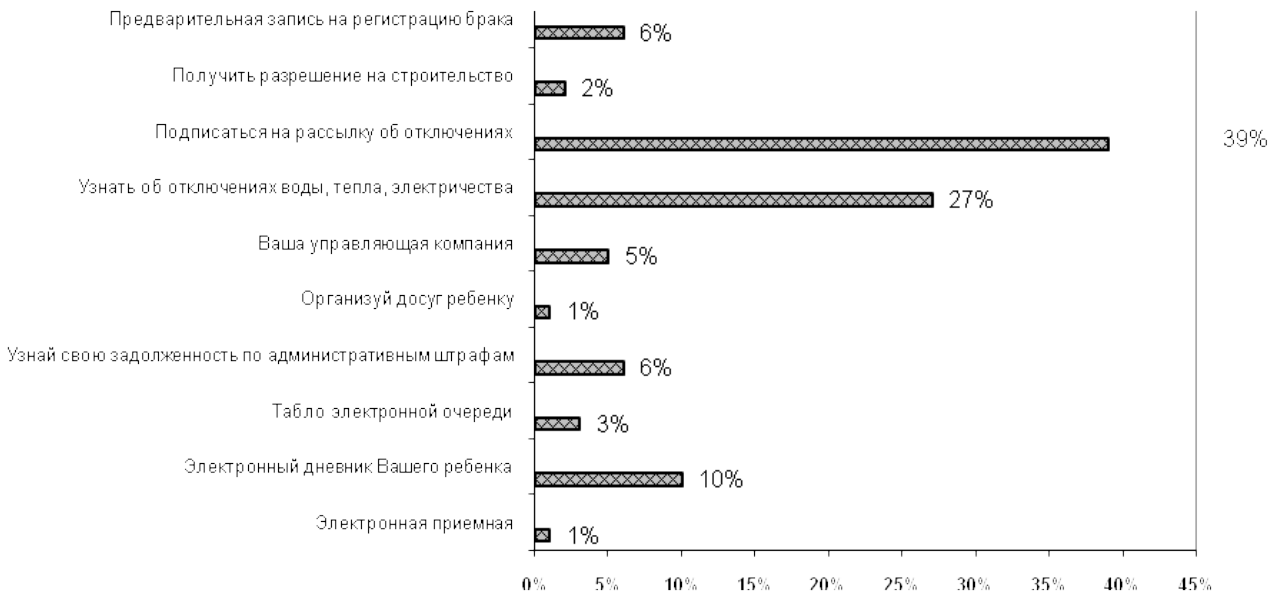
( . 2).  
 17.12.2009 N 1993- «  
 ...» [4]  
 314 116  
 (80 36 - )  
 ( ) 2013  
 - . 2000  
 21.07.2005 N 94- [5].  
 800  
 09.02.2009 N 8- «  
 »,  
 ( - , - , , . ) [6].  
 ( . 3).



. 3.

2010–2012 .

« ... » ,  
 « ... »  
 ( 8 -  
 1993- ,  
 [4]. « ... » .  
 : « ... »  
 , « e-mail- ... » ,  
 « ... » , « ... » [7].  
 2012 « ... » ,  
 « ... » 2012  
 Mail.ru 57 205 ( . 4) [6].



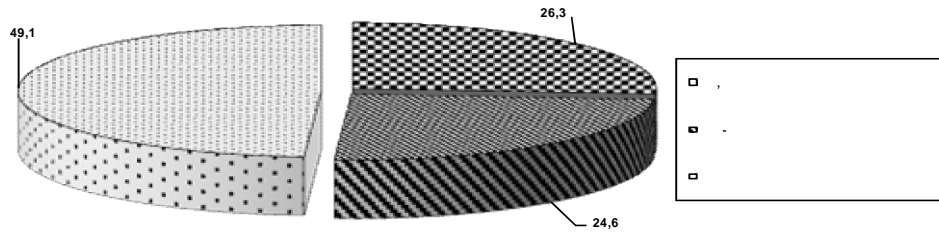
. 4.

«

»

15

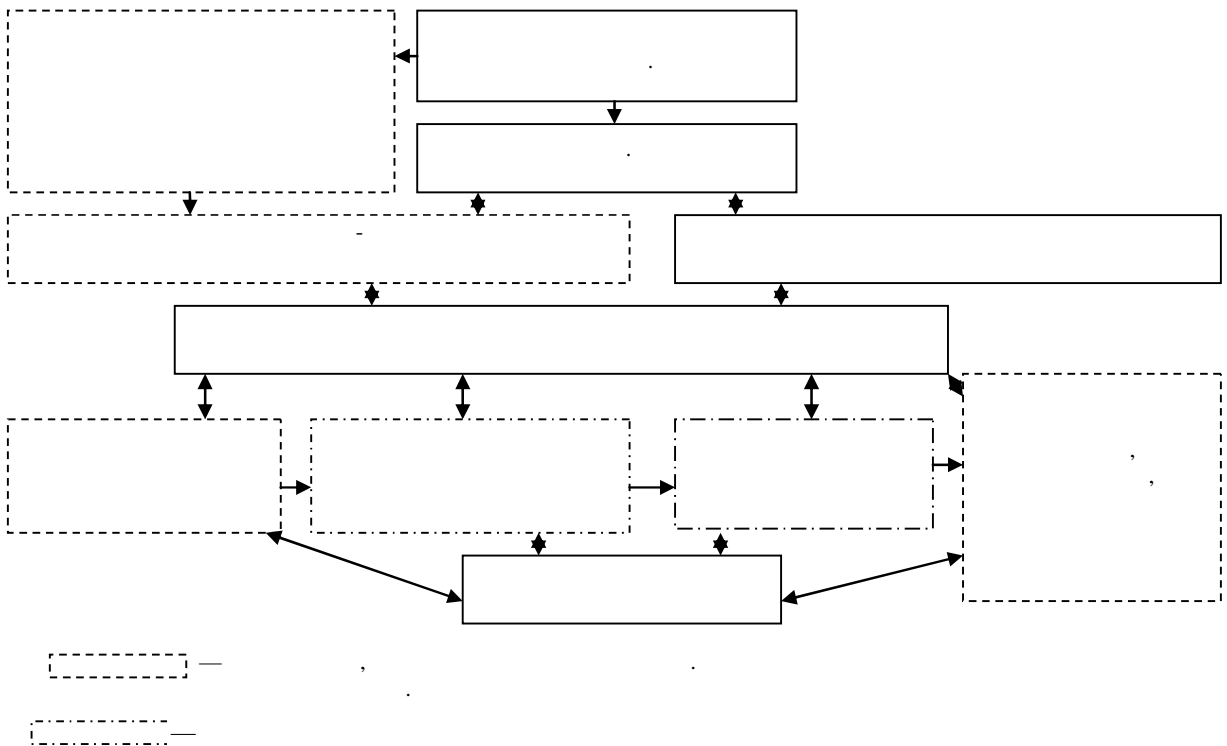
[8]. 15 %), ( ( .5) [9]. 26 % , 24,6 % -



. 5.

(51,5 %) (40,1 %). [10]. « » —

( 1 42 ).



. 6.

( . 6) [11].

1. . – 2010. – 2. – . 67-69. //
2012. – 2. – . 49-52. //
3. // . – 2008. – 3. – . 32-34.
4. [ . 17 . 2009 . 1993- ]. – . (10.02.2013).
5. [ . 21 . 2005 . 94- ]. – . (10.02.2013).
6. [ . 9 . 2009 . 8- ] – . (10.02.2013).
7. « . 2011–2013 » 2012 .
8. // . – 2012. – 5. – . 123-128.
9. [ . – : [http://www.duma72.ru/doc/upr\\_IAU/inf\\_TOS.docx](http://www.duma72.ru/doc/upr_IAU/inf_TOS.docx) (11.04.2013).
10. // . – 2009. – 4. – . 23-24.
11. // . – 2011. – 4. – . 19-22.
12. [ . – : [http://sotum.ru/sol/sol/sol\\_106.html](http://sotum.ru/sol/sol/sol_106.html) (11.04.2013).

« . 8(3452)208456 »,  
 « . 8(3452)208456 »

**Gavrin A. S.**, Doctor of Sociology, professor of the chair «Marketing and Municipal Government», Tyumen State Oil & Gas University, phone: 8(3452)208456

**Popkova A. A.**, Candidate of Sciences in Sociology, associate professor of the chair «Marketing and Municipal Government», Tyumen State Oil & Gas University, phone: 8(3452)208456

338.26

TO THE ISSUE OF MODERN APPROACHES TO THE MUNICIPAL MANAGEMENT IN CITIES

N. A. Kostko

**Key words:** *management, urban development management, urban community, management objectives*

*The article defines the objectives of the city development mechanisms via the social community as a condition of interrelation of individuals and stimulation of their participation in the city's development matters.*

«

( 131- )

» [1].

)

( . . ),

«...» [2].

«...» [3].

«...» [2]

«...» [4].

«...» [5],

«...» [5].

( ... )

- 
- 
- 
- 

«...» [6].







*Kostko N. A., Doctor of Sociology, professor, vice-rector for R&D; State Autonomous Educational Institution of Higher Professional Education of Tyumen Region, Tyumen State University of World Economics, Management and Law, phone: +7(3452)332 621, e-mail: kostkonir@yandex.ru*

---

316.35

## COLLECTIVISM AS A CATEGORY OF CONTEMPORARY SOCIOLOGY OF MANAGEMENT

I. Yu. Fomichev

*Key words: sociology of management, organization, interpersonal communication, group values, executive director, corporate culture*

*The article investigates the content of the category of collectivism in contemporary sociology of management. Reveal the role and importance of the value aspects of management practices in the formation of effective group structures of the organization, becoming its social integrity and competitiveness.*







$$Y = a + b x_i + \epsilon_i \quad (1)$$

where  $\epsilon_i$  is the error term,  $b$  is the slope coefficient, and  $SSE$  (sum of squares errors) is defined as:

$$SSE = \sum_{i=1}^n (y_i - a - bx_i)^2 \quad (2)$$

$$\begin{cases} \frac{\partial(SSE)}{\partial a} = 0; \\ \frac{\partial(SSE)}{\partial b} = 0. \end{cases} \quad (3)$$

where  $\bar{y}$  is the mean of  $y$ ,  $\bar{y}_{xi}$  is the mean of  $y_{xi}$ , and  $\bar{y}$  is the mean of  $y$ . The total variance is decomposed into explained and unexplained variance:

$$\sum (y_i - \bar{y})^2 = \sum (y_{xi} - \bar{y})^2 + \sum (y_i - y_{xi})^2 \quad (4)$$

$$y_{xi} = a + bx_i$$

[2]. Microsoft Office Excel

$$R^2 = 1 - \frac{\sum (y_i - y_{xi})^2}{\sum (y_i - \bar{y})^2} \quad (5)$$

where  $R^2 = 1$  indicates a perfect fit, and  $R^2 = 0$  indicates no fit. The coefficient of determination  $R^2$  is related to the correlation coefficient  $r$  by:

$$r = \sqrt{R^2} \quad (6)$$

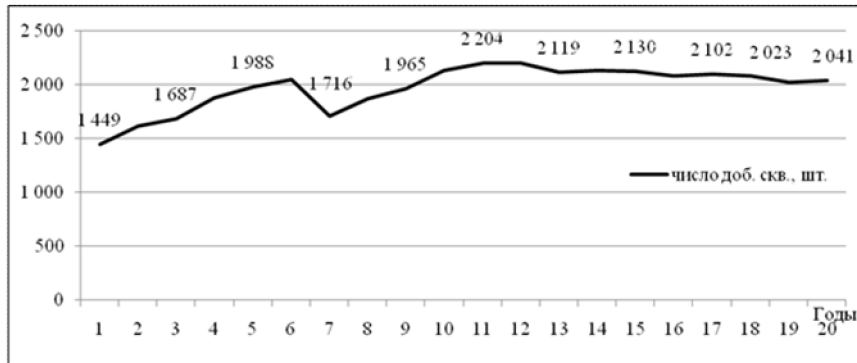
- 1)  $y = f(x)$ ;
- 2)  $SS$ ;
- 3)  $(R^2)$ ;
- 4)  $SS (R^2)$ ;

5)

(r)

« . ».

1993 2012 .



1993 2012

(R<sup>2</sup>)

1.

1

	(t — )	R <sup>2</sup>	
	$y = 25,38t + 1708$	0,516	0,718
	$y = 1698e^{0,013tx}$	0,515	0,718
	$y = 220,6\ln(t) + 1507$	0,735	0,857
	$y = -3,659t^2 + 102,2t + 1426$	0,799	0,894
	$y = 1518t^{0,121}$	0,752	0,867
	$y = 2116 - 784/t$	0,703	0,838

1,

90 %).

(R<sup>2</sup>), 0,894 (

( . 2).

2

		R <sup>2</sup>	
	$q = -80,59t + 4753$	0,635	0,797
	$q = 4780e^{-0,02tx}$	0,670	0,819
	$q = -634\ln(t) + 5250$	0,743	0,862
	$q = 2,701t^2 - 137,3t + 4961$	0,654	0,809
	$q = 5337t^{-0,15}$	0,718	0,847
	$Y = 3499 + 2271/t$	0,720	0,848

0,894\*0,862 = 0,77,

- 1. , 2005. – 203 .
- 2. / . – ., 2004. – 344 .

. 89195321059, e-mail: Ilshat.Badretdinov@lukoil.com

**Badretdinov I. A.**, head of department of «LUKOIL-Zapadnaya Sibir, LLC.», Kogalym, phone: 89195321059, e-mail: Ilshat.Badretdinov@lukoil.com

**Karpov V. G.**, etc. e. BC., Professor of «Economics and Management of Oil and Gas Industry», Ufa State Oil Technical University, Ufa

378

MODELS OF AGRARIAN REFORMS IN THE TYUMEN REGION

O. M. Barbakov, M. L. Belonozko

**Key words: agrarian reforms, agrarian reform modeling, rural areas, authorities of different levels, standard and quality of life of the rural population**

*In the article the basic directions of agrarian reforms in the territory of Tyumen region are described. These directions are based on the author's principles of organization of modeling of rural areas reforming, increase of the efficiency of interaction between the authorities of different levels and the rural population, improvement the standard and quality of their lives.*



2012

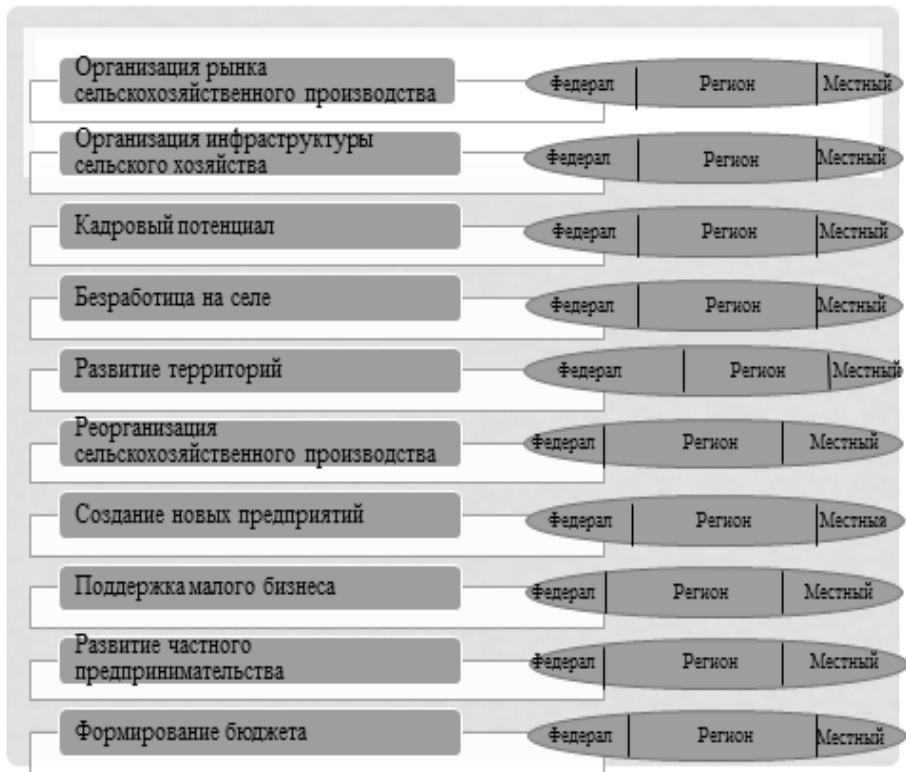
( .1).



.1.

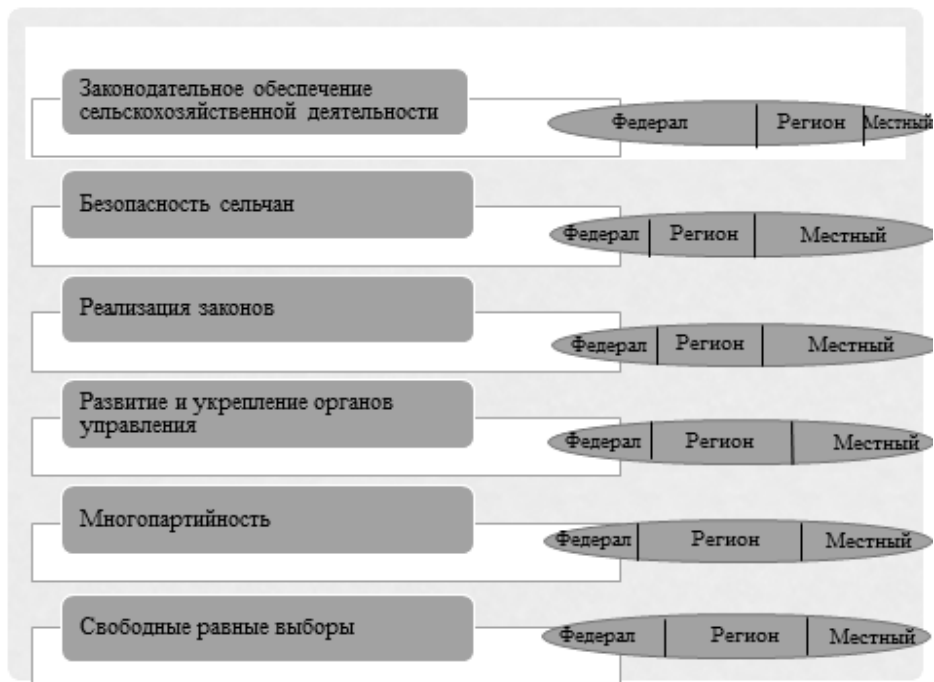
[1].

( . .2).

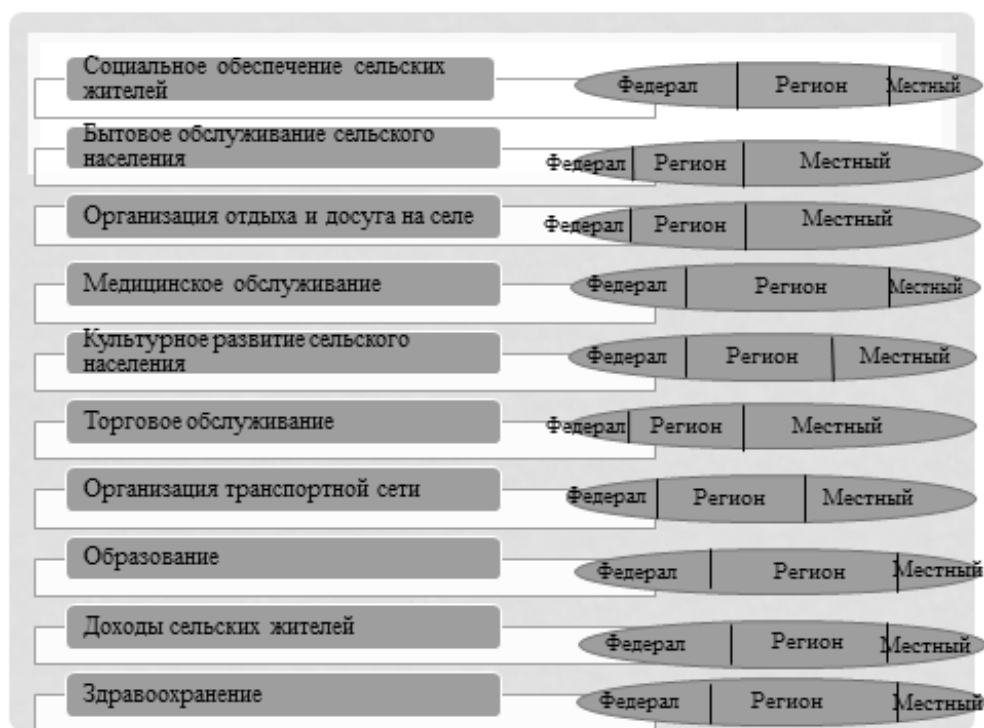


2.

( 3-4).



3.



4.

... ( ) ...

( .5).



5.

1. . . . . - 2011. - 4 (31).
2. . . . . : . - : , 1998. - 195 .
3. . . . . : ? // . - 2011. - 3.

« . . . . . », . 8(3452)416398, e-mail: omb@bk.ru  
« . . . . . », . 8 (3452)416370, e-mail: mlb@inbox.ru,

**Barbakov O. M.**, Doctor of Sociological Sciences, head of the chair «Mathematical Methods in Economics», Tyumen State Oil & Gas University, phone: 8(3452)416398, e-mail: omb@bk.ru

**Belonozhko M. L.**, Doctor of Sociological Sciences, head of the chair «Marketing and Municipal Government», Tyumen State Oil & Gas University, phone: 8(3452)416370, e-mail: mlb@inbox.ru

332.1

#### PERSPECTIVE WAYS RAISING OF IMPROVEMENT OF THE REGIONAL ECONOMIC POLICY

Y. P. Bachinina, V. V. Plenkina

**Key words:** regional economic policy, interregional economic integration, region, state-private partnership

The article deals with current issues of updated regional economic policy, which is to make it more effective, it proposed ways to increase its effectiveness.

•  
•

« » ,

« ...»,

/ —

», « ( , , )

»,

•  
•  
•  
•

», « ( »;

», ( );

», ( ,

»,

», « »

», « »

- ,

( )

, ,

- 
- ;
- ;
- ;

, ,

• , , ; ( )

- ;
- ;
- ;

• ( )

, ( )

—

1. . . . / . . . . : , , 2008. — 467 .
2. . . . « . . . . » : , 2011. — : .
3. . . . . . . . . : . . . . 2010. — 120 .
4. . . . . . . . . : . . . . , 2004. — 89 .
5. . . . . . . . . : . . . . , 2006. — 61 .
6. . . . . . . . . : . . . . , 2006. — 2 .

7. «...» - , 2011. – 404 .

«...»,  
8(3452)416369, e-mail: bachinina\_07@mail.ru  
«...»,  
8(3452)416546, e-mail: mtec@tsogu.ru

**Bachinina Yu. P.**, Ph.D., Associate Professor of the Management in the Fields and Energy Complex Department, Tyumen State Oil and Gas University. 8(3452)416369, e-mail: bachinina\_07@mail.ru

**Plenkina V. V.**, Doctor of Economics, Professor, Head of the Management in the Fields and Energy Complex Department, Tyumen State Oil and Gas University, 8(3452)416546, e-mail: mtec@tsogu.ru

332.1

### ANALYSIS OF SOCIO-ECONOMIC DEVELOPMENT OF THE URAL FEDERAL DISTRICT

T. G. Dubynina

*Key words: standard of living, socio-economic development, sectors of the economy*

The trends in the regional economy structure defined in the Urals Federal district are analyzed as well as the tendencies of the development of the main economy production branches.

2011  
13,9 % 6 270  
9 % 65,3 %  
2000 2008  
2009  
73,5 %  
71,9 %, 55,7 51,8 %  
(... 1) [1, 2].

( 2011 .), %

					, % 2000 .			
	2000	2004	2008	2011	2000	2004	2008	2011
	100	100	100	100	100	131,0	168,7	173,5
	2,5	2,2	2,3	2,2	100	115,0	156,8	151,8
	17,9	18,3	19,3	20,2	100	134,2	182,7	196,2
	65,9	67,1	65,1	65,3	100	133,4	166,7	171,9
	13,8	12,5	13,3	12,4	100	118,3	162,2	155,7

2011 . — 53,6 %, (15,1 %),  
(35,1 %) — 27,8 % (11 %)  
(7,4 %), 2,7 %  
(... 2) [1].

39 41,9 %  
20,2 28,4 %  
58,9 % 2011 .

60 % (52,2 %), 90 % -  
 36,2 35,5 % -  
 ( 61 %) ( . 2) [1, 2].

2

2011 . ( , %)

	6 270,0	1 36,8	1 265,7	4 091,6	775,9
/ ,	2,7	15,4	3,1	1,1	7,9
	35,1	0,8	4,1	52,2	1,3
	15,1	20,2	28,4	6,8	36,2
/ ,	3,4	4,9	4,8	3,0	3,3
	6,9	5,8	6,1	7,2	6,6
	9,0	13,9	11,6	8,0	9,2
	27,8	39,0	41,9	21,7	35,5

2009 . ( ) 2,3 2011 . 3 462,4 -  
 ( 2,9 ), -  
 2,1 , 39,3 % 2000 . 35,8 % 2011 . -  
 (37,3 %) ( . 3) [1, 2].

3

( 2011 .), %

					, % 2000 .			
	2000	2004	2008	2011	2000	2004	2008	2011
	100	100	100	100	100	145,9	239,1	231,7
	3,6	4,4	4,7	4,5	100	177,5	309,6	285,9
	37,3	37,8	33,3	37,3	100	148,0	213,4	232,0
	39,3	36,6	40,4	35,8	100	136,0	245,5	211,2
	19,8	21,1	21,6	22,4	100	155,9	261,5	261,9

2011 . 12,1 ( ) (2000–2011) 2,6 % -  
 , 5,3 % . -  
 , 7 %, -  
 , 14,4 %, -  
 ( . 4) [2].

4

( 2011 .), %

					, % 2000 .			
	2000	2004	2008	2011	2000	2004	2008	2011
	100	100	100	100	100	97,9	96,8	97,4
	8,4	8,0	7,7	7,4	100	93,7	88,3	85,6
	36,5	36,0	35,7	35,5	100	96,7	94,9	94,7
	25,9	26,9	27,8	28,5	100	101,7	103,6	107,0
	29,2	29,0	28,9	28,7	100	97,2	95,6	95,5



31,4 % 281,4 . 2011 .

( .5) [1, 2].

5

« , » (2011 .), %

	« , »				% 2003 .			
	2003	2006	2009	2011	2003	2006	2009	2011
	100	100	100	100	100	114,0	117,0	131,4
	12,6	11,5	12,6	13,6	100	103,9	116,6	141,5
	30,2	26,2	25,3	24,2	100	99,0	97,9	105,5
	24,1	26,2	26,6	26,1	100	124,1	129,3	142,3
	33,2	36,1	35,6	36,1	100	124,0	125,5	143,1

2011 .

2 992 . (

43 % .

( 4,6 ),  
( .6) [1, 2].

: 46,2 % 2003 . 39,3 % 2011 . 2003  
5,3 %

97 % -

97 % -

« » -

6

« » ( 2011 .), %

	« »				% 2003 .			
	2003	2006	2009	2011	2003	2006	2009	2011
	100	100	100	100	100	105,5	92,6	94,7
	0,01	0,03	0,05	0,06	100	272,3	357,6	458,0
	2,18	2,07	1,79	2,24	100	100,4	76,1	97,3
	97,13	97,27	97,61	96,99	100	105,7	93,0	94,5
	0,68	0,62	0,55	0,72	100	96,1	74,7	99,0

).

2011 . 13,1 %, 3 371,5 .

(

)

40,1 % 2003 . 36,7 % 2011 .,

20,5 %.

34,4 % 2003 . 31 % 2011 .

73,5 %

23,1 % 2003 . 30,3 % 2011 . ( .7) [1, 2].

39,3 % 805,6 .

70,7 % 2011 .

60,8 %,

« » ( 2011 .), %

	« »				% 2003 .			
	2003	2006	2009	2011	2003	2006	2009	2011
	100	100	100	100	100	120,9	112,0	132,0
	2,4	2,1	1,9	2,0	100	109,4	91,6	112,5
	40,1	39,8	36,1	36,7	100	119,9	100,9	120,5
	23,1	24,7	29,8	30,3	100	129,0	144,5	173,5
	34,4	33,4	32,2	31,0	100	117,2	104,6	118,8

(1,6 % 2011 .),

2004 . ( . 8) [1, 2].

« » ( 2011 .), %

	« »				% 2004 .			
	2004	2006	2009	2011	2004	2006	2008	2011
	100,0	100,0	100,0	100,0	100	105,7	166,5	139,3
	1,8	2,1	2,4	1,6	100	123,8	211,5	123,2
	15,1	20,3	12,9	17,4	100	142,8	181,0	160,8
	68,8	64,1	73,5	70,7	100	98,5	162,2	143,1
	14,3	13,5	11,2	10,4	100	99,5	166,4	100,6

» 32 % 1 148,3 .

2011 . 70,6 %, 61,4 %.

« 13,5 % (2004 .) » 20,3 % (2011 .).

« »

6,3 % ( . 9).

« » ( 2011 .), %

	« »				% 2004 .			
	2004	2006	2009	2011	2004	2006	2008	2011
	100,0	100,0	100,0	100,0	100	119,9	132,8	132,0
	2,1	1,9	2,0	1,5	100	105,5	120,9	93,7
	13,5	15,5	17,4	20,3	100	137,4	162,0	198,9
	74,9	73,7	71,4	70,6	100	118,0	127,1	124,3
	9,4	8,9	9,2	7,6	100	113,5	138,7	106,2

), 53,6 % ( — 27,8 % ( -

). 2,7 %.

1. 2003–2010 : . / . – ., 2011. – 333 .
2. , - 2006–2011. . . – ., 2006–2011.

8(499)1236902, e-mail: macrolab@eriras.ru

**Dubynina T. G.**, junior scientific worker of Laboratory of interrelations between the energy and economy, the Energy Research Institute of the Russian Academy of Sciences (ERI RAS), (Moscow, Russia), phone: 8(499)1236902, e-mail: macrolab@eriras.ru

338.48

## ETHNOGRAPHIC AND ECO-TOURISM IN THE NORTHERN REGION: SIGNIFICANCE AND PROBLEMS

S. Kirichuk, A. N. Silin

**Key words:** Social situation, tourist and recreation cluster, Yamal, Yugra, personnel training, aboriginal community

The role and main problems of inbound tourism in the North are considered. The practically significant directions of its development are offered.

[1–4].

0,6–0,7

[5].

4 10

2 . USD (

40 %

).

46

1987

[6].

«  
»  
2011  
2012–2014  
( )  
« 51  
»  
Forbes  
2011–2012  
(61 .),  
(81,2 %),  
(74,1 %),  
(42,2 %),  
(51,3 %),  
(40,9 %).

50 %.

1 20  
[3, 4].

// 1. : - : -  
, 2010. – . 85-86.  
2. : - //  
. – .11. – . : , 2010. – . 29-32.  
3. // -  
. – : // , 2011. – . 13-15.

4. // , 2011. – . 86-88.
5. – .13. – : , 2011. – . 19-24.
6. : // , 2013. – . 135-138.
7. « », 2013. - 29876.

« », 89199257030  
 « », 89199446020

**Kirichuk S. M.**, Doctor of Sociological Sciences, professor of the chair «Marketing and Municipal Government», Tyumen State Oil and Gas University, Tyumen, phone: 89199257030

**Silin A. N.** Doctor of Sociological Sciences, professor of the chair «Marketing and Municipal Government», Tyumen State Oil and Gas University, Tyumen, phone: 89199446020

338.5

THE COMPONENTS OF THE OIL PRICE  
 LES COMPOSANTS DU PRIX DU PETROLE

A. R. Laplesh, V. A. Pyalchenkov

*Key words: oil, oil market, the price of oil, the price of hydrocarbon*

*This article focuses on such an important topic as the price of oil. Emphasis is placed on the component of the price, as well as to the notion of such a term as income (rent) in the oil market, which included a new item, the price of the hydrocarbon.*

*Le présent article s'intéresse au sujet d'actualité qu'est le prix du pétrole. L'accent y est mis sur la structure du prix ainsi que sur la notion de rente dans le marché du pétrole. Un nouvel élément, le prix du carbone, y est également introduit.*

La consommation d'énergie a doublé tous les 20 ans dans la première moitié de 20ème siècle. Ces dernières années, l'augmentation s'est accélérée de 3 à 5% chaque année. Les principales sources énergétiques sont le pétrole, le charbon, le gaz, les énergies hydrauliques et nucléaire. D'autres sources comme le bois, la biomasse, l'éolien ou le photovoltaïque ne représentent pas une grande part de la balance énergétique mondiale. La croissance de la consommation soutenue par des facteurs économiques (mondialisation, croissance des pays émergents) et technologiques (nouvelles découvertes, amélioration des techniques de raffinage) est accompagnée par le développement du commerce des ressources énergétiques. La particularité de ces produits est leur rareté. Le fait que ce sont des ressources non-renouvelables rend l'expertise d'estimation de prix particulièrement difficile.

La facture énergétique représente une partie importante du budget des états. C'est pourquoi, la question du juste prix se pose sous toutes ses formes: sa formation, sa décomposition, les facteurs l'influençant et enfin la façon d'en faire une prévision crédible. Or, le mécanisme de la formation des prix n'est pas le même pour les différentes sources énergétiques. Parmi les énergies primaires c'est le prix du pétrole qui est le plus souvent au centre de l'intérêt et des discussions. Les prix du Brent et du WTI sont diffusés quotidiennement dans les média nationaux et mêmes régionaux. Ce qui n'est pas toujours le cas pour les autres énergies: l'uranium, le KW de l'électricité, le gaz ou le charbon quand bien même ces derniers ont une part représentative dans la balance énergétique de la planète.

Le pétrole attire l'attention par l'extrême volatilité de son prix par laquelle on est facilement impressionné: un prix stable de 10 dollars US par bbl à la fin des années 90 suivi par un rapide envol jusqu'à 140 dollars US en 2008 et une chute jusqu'à 38 dollars US en 2009. D'où vient la question de la structure du prix du pétrole.

On évoque le plus souvent les prix de deux pétroles, le WTI et le Brent. Le premier est un référentiel du marché américain, le deuxième — du marché européen. Les deux font l'objet de ventes physiques et servent aussi de sous-jacents dans les contrat financiers. Ainsi, le pétrole est non seulement un produit physique en tant que ressource énergétique primaire mais aussi un actif financier échangé dans les bourses mondiales. Le WTI est historiquement coté plus cher que le Brent. Mais cette tendance habituelle a changé depuis 2009 — le différentiel entre les deux qui était

toujours au profit du WTI a pris un cours complètement différent. Le Brent est devenu non seulement plus cher, mais par rapport à la situation « normale » l'écart entre le Brent et le WTI a atteint un niveau historique jamais observé auparavant.

Le prix du brut, comme de tous les autres produits, comprend les coûts d'extraction, de transport et de raffinage. En réalité il reste bien supérieur à ces coûts. L'intégration de rente de rareté, de rente non concurrentielle ainsi que des coûts sociaux y ajoute des éléments supplémentaires.

Le prix du pétrole pour le producteur se décompose de la manière suivante [1]:

$$\text{Prix du pétrole} = \text{Coût de production} + \text{Rentes} + \text{Prix du carbone} + \text{Taxe}$$

En plus, le prix du pétrole comme celui des autres matières premières, reflète l'impact de la stratégie des intervenants du marché notamment des décisions de produire, de consommer ou de stocker, qui influent sur l'évolution du prix à court, moyen et long terme.

#### Rente de rareté

On compte aujourd'hui environ 90 pays-producteurs de pétrole dans le monde. Cela pourrait paraître suffisant, si l'on ne prenait pas en compte la rareté de cette ressource. Le pétrole reste la principale source d'énergie consommée à l'échelle mondiale et sa qualité de ressource épuisable pose la question de son « juste prix ».

Pour déchiffrer le fonctionnement de la formation des prix du pétrole, il me semble judicieux de commencer par une notion économique — celle de la rente. En effet, le système de formation des prix dans le secteur pétrolier est basé sur cette notion de rente. C'est le cas de toutes les industries minières.

La théorie de la rente foncière des terres à culture a été établie par l'économiste David Ricardo au 19<sup>ème</sup> siècle. Selon cette théorie les terres ont dans un même pays des rendements inégaux qui proviennent soit de la diversité de leur fertilité soit de la distance des marchés pour les produits de ces terres. La loi des rendements décroissants stipule que l'accroissement d'une unité de production suit celui de ses coûts aussi longtemps que la recette arrive à couvrir le coût de production supplémentaire. Au fur et à mesure du développement du commerce, on cultive successivement des terres de moins en moins fertiles et de plus en plus éloignées.

A tout moment, on a une quantité de produit nécessaire pour satisfaire la demande du marché. Dans cette situation, le prix doit correspondre au coût de production le plus élevé. On peut conclure que les propriétés dont le coût de production est moindre et dont le placement est le plus proche du lieu de consommation vont avoir une rente. Cette **rente est différentielle**: la terre qui fixe le prix ne touche pas de rente [2].

En appliquant ce principe au pétrole, un brut produit dans des conditions différentes se vend au même prix. Ce prix est établi selon les coûts de production les plus élevés auquel s'ajoute le coût du transport.

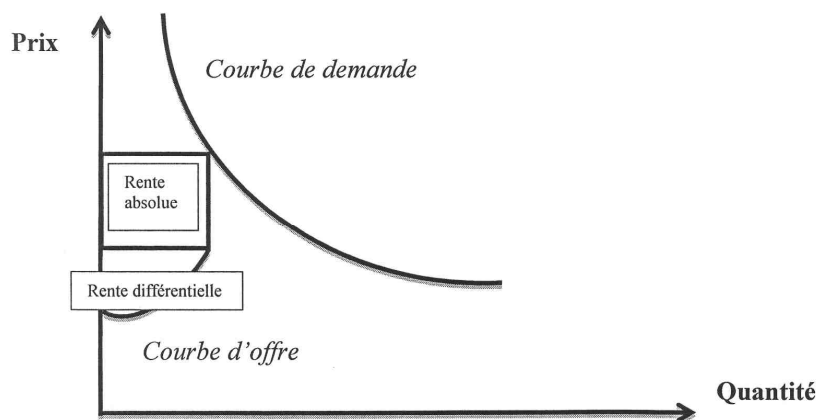


Figure 1. Rente différentielle et rente absolue

Cependant, il peut exister **une rente absolue** même pour l'exploitation la moins efficace ou la plus éloignée. C'est la rareté du pétrole qui crée cette rente et rend le marché pétrolier particulier. Cette notion a été introduite par H. Hotelling[3]. En 1931, Harold Hotelling a présenté sa théorie où il évoquait la notion de rente de rareté pour les ressources épuisables. Un stock de ressources épuisables en terre est un actif dont le rendement est égal au gain en capital que procure l'augmentation de sa valeur au cours du temps.

En résumé, la rente de rareté devrait croître au cours du temps à un taux égal au taux d'intérêt réel. Tout ce que peut faire le propriétaire, c'est repousser l'extraction, donc substituer une vente future à une vente immédiate, ou au contraire accélérer cette extraction, ce qui revient à substituer une vente immédiate à une vente future. La rente absolue est due à la non-satisfaction du marché, autrement dit l'offre étant inférieure à la demande. Cela est présenté sur la si la

courbe de l'offre coupait la courbe de la demande, il n'y aurait qu'une rente différentielle, et pas de rente absolue. On comprend que les pays qui possèdent le plus de réserves et un moindre coût de production profitent de la rente absolue la plus haute.

La logique économique de la rente nous montre que les régions avec un coût de production plus bas doivent être exploitées en premier lieu. Cependant, l'histoire du développement du marché pétrolier n'a pas toujours suivi les lois économiques. A l'heure actuelle, ce sont les pays de l'OPEP qui ont des coûts de production dérisoire par rapport aux autres producteurs. Etant membre de cette organisation, ces pays sont obligés de respecter des quotas de productions. Le fait que ces pays limitent leur production crée une rente additionnelle, dite **rente de monopole (ou non-concurrentielle)**.

Il est vrai que toutes ces rentes difficilement quantifiables augmentent le prix du pétrole. Pourtant, un prix du pétrole relativement élevé encourage l'exploitation de régions aux coûts de production plus importants, par exemple dans l'Arctique ou dans la mer du Nord. Ce qui permet d'avoir plus de pétrole sur le marché en diversifiant les ressources et en sécurisant les achats pour les consommateurs.

Le rapport entre risque et rente envisageable est au centre de toute évolution et développement du secteur et du marché pétrolier. Si le prix du marché ne permet pas de dégager une rente minière ou une rente absolue, la production de gisement ne s'arrêtera pas nécessairement immédiatement, puisque l'opérateur peut encore placer sur le marché son produit pour couvrir ses propres frais. Par contre il ne sera pas en mesure de prospecter et de prendre des risques sur de nouveaux gisements. Après une période de pénurie, la situation de rareté se rétablira, les prix monteront et on pourra de nouveau courir le risque de la prospection et de la production. Ce cycle — qui caractérise toutes les matières premières — peut prendre des années, l'amplitude du cycle dépendant de l'importance de la rente minière [4]. C'est justement cette rente qui est au centre des discussions autour du pétrole. La question fondamentale est comment cette rente doit être répartie entre les différents acteurs de la chaîne. Les pays producteurs, les compagnies pétrolières, les consommateurs sont tous impliqués dans cet enjeu. Les économistes sont d'accord sur le fait que les rentes différentielle et absolue semblent être des déterminants importants du prix du pétrole sur le marché international, car, finalement, le prix du marché est généralement bien supérieur au coût de production. Mais, on constate que la hausse des prix ne s'est pas faite de façon progressive et régulière, comme le suggère par exemple la théorie de Hotelling, mais plutôt par à-coups.

#### **Coût de production**

Le coût de production se décompose en coûts d'exploration, en coûts de développement et en coût de production. Il faut dire que tous les producteurs n'ont pas le même coût d'accès au brut. Les pays du Moyen Orient supportent un coût moindre de production par rapport aux producteurs offshore au Brésil ou dans l'Est de la Sibérie en Russie. La différence peut être du simple au triple.

La nécessité de capitaux importants pour financer les investissements tout à long de la chaîne et supporter les risques de gisements «secs» est une spécificité de cette industrie. Les économies d'échelle sont importantes car les coûts fixes sont très élevés. De plus c'est une activité aléatoire au niveau de l'exploration et de la production — seul un forage sur quatre est productif. Ce sont les facteurs qui expliquent la barrière d'entrée dans cette industrie. Le secteur pétrolier n'est donc accessible qu'aux entreprises avec un fort support financier et une capacité d'investir en amont de la chaîne.

#### **Taxes**

L'état joue un rôle important dans la formation du prix. Dans le cas du pétrole, il est plus correct de parler des états au pluriel car il s'agit d'un pays-producteur et d'un pays-consommateur. En amont, les gouvernements des pays producteurs prélèvent des royalties, des impôts et d'autres types de prélèvements fiscaux. Les produits finaux quant à eux tiennent compte de taxes et autres prélèvements variées qui tombent dans l'escarcelle des états consommateurs. On estime que la moitié du surplus pétrolier est prélevée sous forme de taxes par les grands pays consommateurs de pétrole.

Prenons l'exemple de la France, la célèbre TICPE — Taxe intérieure de consommation sur les produits énergétiques (ex-TIPP) en France est une cible privilégiée du courroux des automobilistes. C'est une taxe qui représente une partie importante des recettes du pays en contribuant autant que la taxe professionnelle — approximativement de 25 milliards d'euros en 2011. C'est le 5<sup>ème</sup> ou le 6<sup>ème</sup> rang des recettes fiscales selon l'année.

#### **Prix du carbone**

Le prix du carbone qui peut être classé comme une taxe est une entité récente entrant dans la composition du prix du pétrole. La taxe carbone et/ou l'achat de permis d'émissions se répercutent ainsi en grande partie sur la rente pétrolière des pays producteurs. Ce prix non seulement influence le prix du pétrole pour un consommateur final mais contribue également à la diminution de la consommation des produits dérivés du pétrole et des émissions de dioxyde de carbone et des gaz à effet de serre. Il est assez difficile d'estimer combien le prix du carbone représente dans le prix du pétrole. Il faut noter que tous les pays n'ont pas appliqué l'utilisation de ce type de taxe. Il y a des pays où cette taxe est pleinement appliquée (Danemark), partiellement (Pay-Bas), ou sous une forme différente (France). De même, les droits sur des émissions de gaz à effet de serre dont l'utilisation est prévue par le Protocole de Kyoto ne sont pas reconnus par tous les pays. Il est intéressant d'évoquer que le Canada s'est retiré du Protocole de Kyoto en décembre 2011 faute de pouvoir le respecter. La raison sous-jacente étant le pétrole en provenance des sables bitumineux de la région Alberta.

La structure du prix du pétrole est assez simple et ne se différencie pas vraiment d'autres — le coût de production et des taxes font partie du prix de tous les produits. Ce sont des rentes difficilement mesurables qui encombreront l'économie du pétrole.

Le mécanisme de formation des prix du pétrole et les relations producteur-consommateur ont évolué au fil du temps. Par le jeu de l'histoire les propriétaires des terres disposants de ressources n'ont pas été parmi ceux qui en ont le plus profités. Le temps s'est chargé de faire prendre conscience aux uns de la perte de leurs revenus et aux autres de leur dépendance. Le pétrole est rapidement devenu un produit incontournable au quotidien pour le transport et la pétrochimie. Les deux chocs pétroliers, provoqués par des conflits non-résolus, ont déclenché le processus de développement d'un véritable marché pétrolier. C'est à partir du milieu des années 80 que le prix se négocie librement entre plusieurs participants et fait l'objet de transactions entre deux parties indépendantes. Les ventes spot se développent rapidement et fournissent les prix de référence dans les contrats long terme. Par la suite, ce marché s'enrichit d'instruments financiers comme les options, futures, swaps...

La structure du prix du pétrole est assez simple et ne se différencie pas vraiment d'autres matières premières — le coût de production et les taxes en font partie. Mais, le fait qu'il s'agisse d'une ressource épuisable dont on ne connaît pas à cent pourcents les réserves ajoute un critère additionnel – les rentes, qui sont difficilement mesurables et encombrant l'économie du pétrole.

**Références**

1. Les effets d'un prix du pétrole élevé et volatile. Auteur(s) : Patrick Artus , Antoine d'Autume, Philippe Chalmin , Jean-Marie Chevalier.
2. Samuel Furfari, «Le monde et l'énergie. Enjeux géopolitiques. 1. Les clefs pour comprendre», 2007. – p.196
3. J-P Hansen, J.Percebois, «Energie: Economie et politique», Groupe De Boeck s.a., 2010.
4. Samuel Furfari, «Le monde et l'énergie. Enjeux géopolitiques. 1. Les clefs pour comprendre», 2007. – p.210

... ( ), . 89261307714,  
-mail: [alaplaiche@gmail.com](mailto:alaplaiche@gmail.com)

... « », . 89088741068

**Laplesh A. R.**, Doctor of Sociology National Conservatory of Arts and Crafts, Paris (France), phone: 89261307714, -mail: [alaplaiche@gmail.com](mailto:alaplaiche@gmail.com)

**Pyalchenkov V.** .., Candidate of Technical Sciences, senior lecturer of the chair « applied mechanics», Tyumen State Oil & Gas University, phone: 89088741068

338.2:338.012

THE ANALYSIS OF THE STATE OF OIL EXPORT FROM RUSSIA

A. V. Orlov

*Key words: oil, oil export, European oil market, Asian oil market, Asia-Pacific region*

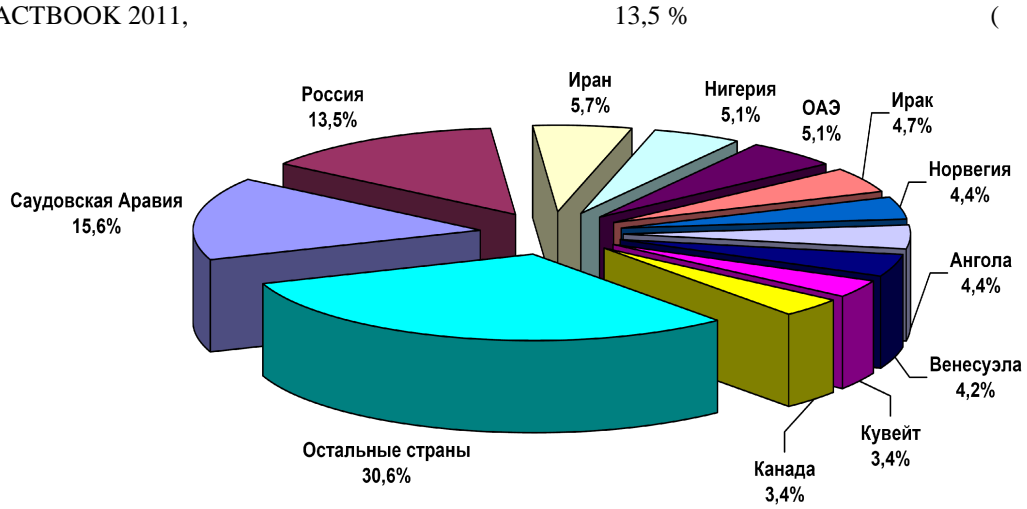
The analysis of the export of oil from Russia to the countries of Europe and Asia is carried out. The structure of export of oil from Russia is presented and prospects of development of pipeline transport of oil to the foreign countries are shown.

... 40 %  
... ( ) 65 %  
... ( ). 20 %  
25 % , 25-30 % 60-65 % .  
... 12-14 %  
[1-3].  
) , 2012 1 % 2011 ( -  
239,644 .



WORLD FACTBOOK 2011,

THE CIA  
( . 1).

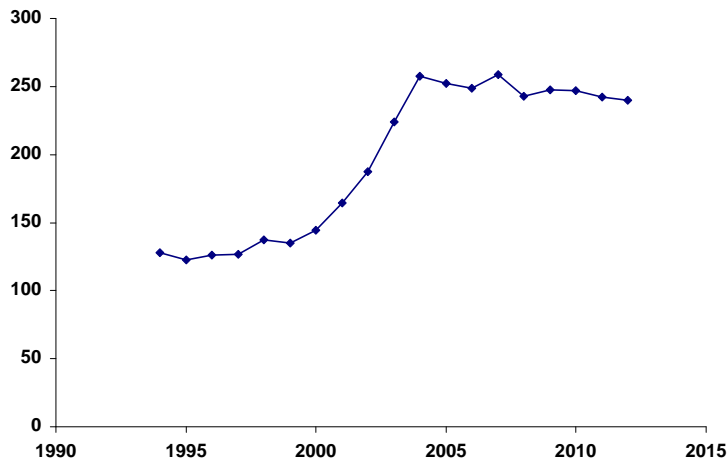


. 1. I 2012 .  
: THE CIA WORLD FACTBOOK 2011

1999 . ( . 2).

2005 .

30



. 2.  
1994–2012 .

2000 2012 . 1,66 144,5 239,4  
2012 . 0,3 % 211,48  
2011 75,4 % ; 4,8 % —  
19,8 % —  
( . 1).

2011 .

		%
	161,8	75,4
	42,4	19,8
	10,2	4,8
	214,4	100

— 8,2                    — 41,6                    ,                    — 22,6                    ,                    — 22,1                    ,                    — 21,1                    ,  
 2011                    115,6                    53,9 %

2011                    42,4                    ,                    — 9,9                    ,                    — 7,1                    .  
 2011                    38,3                    — 21,3                    ,                    90,3 %                    ,                    2011 -  
 — 6,9                    ,                    - 1,4                                       — 0,9                    .                    2011 -  
 9,2                    90,2 %                    ,                    5,7 %                    28,17                    .  
 [4].                    2012                    .                    7,2 %                    6,4                    .  
 2011                    .                    2010                    39,8 %  
 18,0                    .                    22,0 % — 4,6                    [4] ( . 2).

2

	2010		2011		2011/2010, %
		%		%	
	12,9	50,2	18,0	62,1	39,8
	6,9	26,8	6,4	22,1	-7,2
	5,9	23,0	4,6	15,8	-22,0
	25,7	100	29,0	100	12,8

«                    »                    ,                    «                    ».  
 ,                    «                    »                    ,                    ,                    -  
 ),                    (                    ).                    (                    ),                    (                    ),                    (                    ),                    (                    -  
 ,                    ,                    ,                    -                    (                    ).  
 »                    93 %                    «                    ».                    2012                    ,                    «                    -  
 (                    )                    (                    )                    -  
 Energy,                    —                    ;                    «                    -1»,                    Sakhalin  
 (                    -2).                    (                    -1),                    ,                    «                    —                    »  
 «                    —                    »                    2012                    .  
 40                    .  
 «                    -                    »                    «                    »  
 2»                    «                    -                    »                    ,                    «                    -  
 2000-                    .                    2008                    .  
 (                    )                    2011                    .



« — »  
 ) ( )  
 2015 — ( 2014 ) — ( )  
 2016 ( )  
 — 50 ( )  
 -1). « — »  
 « », « » « - ».  
 ) ( «  
 — 120 ». ,4 ,  
 IV 2016 .  
 , ,  
 .  
 8 , —  
 «  
 ». « — -2»  
 « — ». 5  
 12  
 —  
 247 , — « ».  
 « — -2»,  
 12 , 2013  
 « — -2»  
 2013 .  
 ,  
 ,  
 2013 .  
 « » 2013–2019  
 « » 83,6 . [5].

1. . . . . « » // . — 2010. — 9. — . 34-41.
2. . . . . // . — 2011. — 5. — . 16-20.
3. . . . . // « » — 2011. — 6. . 174-187.
4. // [ ] — : http://www.customs.ru.
5. « « » // [ ] — : http://www.rosneft.ru.

8(8313)348402, orlean2000@yandex.ru  
**Orlov A. V.**, Candidate of Sciences in Chemistry, associate professor, Dzerzhinsk Polytechnic Institute of Nizhny Novgorod State Technical University named after Alekseev R.E., phone: 8(8313)348402, orlean2000@yandex.ru

331.2

APPROACHES TO EVALUATION OF THE EFFECTIVENESS OF FINANCIAL ENCOURAGEMENT OF INSURANCE COMPANIES

• •  
• • Shustova

Key words: *financial incentives, performance evaluation incentive, employees of insurance companies*

*The article discusses the main elements of the system for performance evaluation of material incentives of employees in the insurance industry. The author proposes a classification of the factors contributing to its improvement. Different approaches of researchers to the assessment of the effectiveness of management are analyzed.*

« ...» [3].

[4],

;

( )

« »

[4]

« » ( )

» (1943) « » (1952) «

»;

•

•

•



1. / . . . . - : , 1997. – 600 .
2. Ford G. My Life & Work. . . . / . . - : , 2012. – 352 .
3. . . . - : , 1992. – 224 .
4. // . – 2000. – 8. – . 52-57.
5. X. (Victor H. Vroom). . . . ( «International Encyclopedia of Public Politic and Administration») / . . - : , 2000. – 632 .

. . . . 89165841207, e-mail: Shustova13@yandex.ru

**Shustova E. A.**, postgraduate of chair the «Management» of the Moscow University for the Humanities, phone: 89165841207, e-mail: Shustova13@yandex.ru

343.9

#### ABOUT NECESSITY OF UNIFORMITY OF OPERATING COMPLEX OF CRIMINOLOGICAL THEORY OF INVESTIGATION

A. V. Vtyurin

**Key words:** *criminological theory of investigation, logical contacts, conceptual-terminology apparatus, uniform interpretation, process of theorization and systematization of the criminological theory of investigation, juridical terms formulation*

*The integral part of the criminalistics science is the criminological doctrine of investigation that assumes a generality of logical contacts in certain sections, in understanding of various problem issues, concepts, definitions in private criminological theories and doctrines. As one of such forms is the operating complex, i.e. the conceptually-terminological apparatus. It also is necessary for uniform interpretation of criminological doctrines about investigation. This complex's investigation promotes the process of theorization and systematization of the given doctrine.*

[1].



[1]. [1] «

».

( )

[2]. ( ),

( , ,

» [3]. :«

( ).

[4].

[5].

[5].

( ),

( )

:«

:« 21 6 ( 18<sup>00</sup> 24<sup>00</sup>), :

» [6].

[6].

; [6].

( , , , ),

[6].

( )

[7].

[8].

«

( )

» [9].

: « , » , « ».

: « , , ; , ; , ( - , , ) , ».

[9].

( ) : « , , , ( . .) . ( , , , , ) . ( , , ) . ( . . ) . «... » [1].

( ) « » « » « » « » « » , « » , « » « » « » « » , « — » , : « » , « » , « » , « » , « » , « » , « » [10] — « » , « » , « » , « » » [11].

«... » [11]. « » , « » ; « » , « » [12].

[13]. « » « » , « » « » , « » , « » , « » « » « » ; « » , « » » [14], « » « — » « — » , « » ( ) , ( ) , ( ) : « » , « — » , « » [14]. «... »

« » « » ( ) ( ) » [14].

?

1. : / . . . . - : , 2002. - 336 .

2. : / . . . . , . . . . , . . . . ; . . . . - . - ., 1999. - 990 .

3. . - ., 1984. - . 4.

4. . . : . - : , 2004. - 736 .

5. . . : . . . 3- , . - : , 2005. - 416 .

6. . . : . - : , 2000. - 288 .

7. . . : . . . - ., 1978. - 212 .

8. . . : . - ., 1986. - 395 .

9. . . . . : . - ., 2004. - 624 .

10. (XI-XIV .): 10 . . 4. / . . . . ; . . . . . - : ., 1991.

11. : 4 . . 2. - : , 1996.

12. . . 3. - : , 1994.

13. . . . IV. - ., 1955.

14. . . . . , 2006.

( - . ) . - : , 2006.

**Vtyurin A. V.**, Candidate of Sciences in Law, associate professor of the chair of criminal-law disciplines, Tyumen branch of Moscow State Institute of management and law, phone: 8(3452)598550

332.1

INTERACTION OF THE POWER STRUCTURES AND THE RURAL POPULATION OF THE TYUMEN REGION IN THE MIRROR OF THE PUBLIC OPINION

Yu. M. Konev

**Key words:** Sociological research, agrarian reforms, interaction of the power structures and the rural population, rural areas, the standard and quality of life of the rural population

The paper presents the main results of the survey run in the rural areas of the Tyumen region regarding the interaction of the power structures of various levels and the rural population in solving the problems of the agrarian reforming, increasing the efficiency of its operation in order to improve the standard and quality of life of the villagers.

2012

(38,2 %),

(25,1 %) ( ).

(41,8 %)



(30,7 %).

12,6 %

(33,5 %),

(31,3 %)

31,7 %

14,3 %

33,9 %

43,6 % ( ... ) (87,1 %)

• ;

• ;

• ;

• ;

• ;

• ;

• ;

( ... ) ( ... )

( ... ) (82,2 %),

50,5 %

( ... ) (56,4 %)

1

( % )

	82,2	50,5	25,7
	37,6	71,3	33,7
	35,6	65,3	41,6
	47,5	65,3	31,7
	6,9	25,7	80,2
	56,4	68,3	40,6
	3,0	50,5	68,3
	6,9	58,4	58,4
	30,7	80,2	41,6
	4,0	54,5	61,4
	25,7	68,3	43,6
	56,4	58,4	37,6
	39,6	69,3	24,8
		66,3	
	48,5	46,5	58,4

47,5 %  
 ( .2).  
 19,8 %

	57,4
	43,6
	33,7
	7,9
	19,8
	29,7
	50,5
	9,9

• ;  
 • ;  
 • ;  
 • ;  
 • ( ) ;  
 • ;  
 • ;

1. . . . - 2011. - 4 (31). /  
 2. . . . : . - :  
 1998. - 195 .  
 3. . . . : ? //  
 . - 2011. - 3.

89199534069

**Konev Yu. M.**, Doctor of Sciences in Sociology, senior scientific worker of the chair «Marketing and Municipal Government», Tyumen State Oil & Gas University, phone: 89199534069

327.7/8

« »  
PERFORMANCE AND FUTURE PROGRAMME «EASTERN PARTNERSHIP»

О. Ю. Смирнов

*Key words: Eastern Partnership, European Neighbourhood Policy, European Integration, Political Association, Soft Power*

*The impact of main geopolitical actors' motivation on the subjects of Eastern Partnership Program are shown, the content and progress of this project are analyzed, the relative position of Ukraine is characterized, throw light on the causes of low efficiency of Eastern Partnership Program, it's perspectives are evaluated.*

2004

2009

2008

» [1].

« ... » [2].

« ... » [3].

« ... » [4].

(EEAS), « ... » (European External Action Service)

« ... » [5].

« ... »



13-14

2008

13 2008

2008

7 2009

7

2009

2009

» [8].

2013 « 600 », 76 , 46

90- «Le Monde». — : » [9].

« »

« » « »»,

2011

49

« »

», — [10].

5,7 2013 ,

1,242 « » —

« »

29 2011 « »

» [11].

2011

« »»,

[12].

« »

1. « » / [ ] . — : [http://society.polbu.ru/political\\_science/ch83\\_v.html](http://society.polbu.ru/political_science/ch83_v.html) [ 26.11.2011].
2. : = The grand chessboard: American primacy and its geostrategic imperatives – New York: Basic books, October 1997 / . . . . 1998 [ ] . — : <http://www.lib.ru/POLITOLOG/AMERICA/bzhezinskij.txt> [ 26.11.2011].
3. / // . – 2009. – 4 [ ] . — : [http://www.globalaffairs.ru/number/n\\_13642](http://www.globalaffairs.ru/number/n_13642) [ 28.11.2011].
4. « »: . / // [ ] 29.04.2009. — : <http://www.radiosvoboda.org/content/article/1617737.html> [ 29.11.2011].
5. - (European External Action Service (EEAS) [ ] . — : [http://www.eeas.europa.eu/eastern/index\\_en.htm](http://www.eeas.europa.eu/eastern/index_en.htm) [ 30.11.2011].

6. Eastern partnership: Communication from the European Commission to the European Parliament and the Council, COM(2008) 823, 3 December 2008 [http://www.eeas.europa.eu/eastern/docs/com08\_823\_en.pdf] [06.12.2011].
7. — « » [http://gurt.org.ua/news/recent/1029/] [12.12.2011].
8. : [http://www.ucipr.kiev.ua/files/books/EaP\_2009u.pdf] [12.12.2011].
9. // Le Monde, ( ) — ( ) [http://inosmi.ru/europe/20100602/160338259.html] [16.12.2011].
10. [http://obozrevatel.com/politics/evrokomissiya-obnarodovala-dokument-ob-otnosheniyah-s-ukrainoj.htm] [16.12.2011].
11. « » [http://www.president.gov.ua/news/21386.html] [16.12.2011].
12. [http://eu.prostir.ua/library/250953.html] [17.12.2011].

( ), . « », - . 8044 5782828, e-mail: victoria@aspirantura.org.ua  
**Smirnov O. Yu.**, graduate student of «European Studies», St. Petersburg State University, phone: 89125688766, e-mail: victoria@aspirantura.org.ua

322

#### RUSSIAN ORTHODOX CHURCH AS A VEHICLE OF SOVIET POLICY WITH THE VATICAN

V. I. Filonov

**Key words:** church unity, policy of the Soviet state, Russian Orthodox Church, Latin Church

1960-

*This article describes the features of the policy of the Soviet state in the interaction of the Russian Orthodox and Roman Catholic churches in the matter of church unity in the 1960s. The problems that have arisen in the course of the dialogue between them.*

II

1963

(20- ) [1].

1963 . XXIII (1897–1978), 22

VI

« XXIII, VI.

8

1963

« » [2].

29

1963

1963

«

II

II

« » , « , -  
 , , -  
 - ». -  
 19 1963 . « » . -  
 , 6 , 1623 . VI -  
 1963 . [3]. -  
 , .26 1963 . -  
 : -  
 . 28 « » -  
 « -  
 », 5 1964 . VI I. -  
 , « » , , -  
 « » , « -  
 « ... » [4].  
 ,6 1964 . , « » « -  
 ». 1964 . , -  
 1964 . ,20 1964 . 23  
 10 1964 . II (1462 .) [4]. ,  
 : -  
 1964 . .29 -  
 , « » , ,  
 « » 5 ,  
 « » .19 « XXIII. 25 » III -  
 « » -  
 , « » -  
 , « » -  
 , « » -  
 , « » -  
 , « » -  
 , « » -  
 « » [4]. -  
 1964 . « » -  
 , 1968 . -  
 [5]. -  
 1054 . -  
 1965 . , -

», 18 1965 « ( 4 ) [4].

7 1965 ( ), ( ) 1054 1054 1054 . « », « », « » [4].

II VI «Ambulante in dilectione», 1054 [4].

31 1966 VI . 25 1967 VI «Anno ineunte» 25 1967 ... [4].

26 : « , II , ...». [4].

28 » « » [4].

10 1969 VI . 19 1969 [8].

VI [6]. 16 1969 « » [7].

17 1970 . [8].  
 « »  
 « » « ».  
 « » « »  
 « » [6].  
 II  
 ( ) [9].  
 , 60-  
 1054 .  
 », .

1. . - ., 1997. //
2. 1950–1960- .// . – 2011. – 2(16)
3. // . – 1996.
4. II. «Ut unum sint», : . – ., 2001.
5. . 1900–1950. – , 2000.
6. .1970. 1.
7. .1970. 5.
8. // 20. 10. 2004 . 19.

*filinivvi@mail.ru* , . . . , , . . . , -mail:  
**Filonov V. I.**, Ph.D. in History, associate professor, Orel State University, Orel, -mail: *filinivvi@mail.ru*

---

316.34

SOCIAL POLICY PORTRAIT OF NATIONAL YOUTH TYUMEN REGION

E. M. Vorobyev, A. V. Artyukhov

*Key words: national youth, ethnicity, nationality, tolerance, discrimination*

2013 .

*For the study of public opinion about the socio-political situation, the level of socio-ethnic, social and religious situation in the life of the national youth south of the Tyumen region and the development of recommendations on the harmonization of interethnic relations in the multi-ethnic region in the 2013 questionnaire survey was conducted.*

[1-2]. « ?»  
 (.1). I  
 ?» « ,

(« » )	51,4	68,5	62,5
» ) (« -	39,4	27,0	33,9
(« » )	6,2	4,5	3,6
	3,0	-	-

1, (51,4 %) 2013 . ( -  
 « » ). (39,4 %) , (  
 « » ). 6,2 % ( « » ).  
 (67,6 % ), (39,9 %), (38,4 %) .2, -  
 14 — (29,9 %). -  
 -  
 -  
 2

	67,6	25,2	0,7	6,4
	39,9	47,9	3,7	8,5
	38,4	48,4	2,2	10,9
	29,9	55,6	7,5	7,0
	14,5	44,1	26,4	14,9
	13,0	40,6	31,7	14,7
	16,2	51,6	16,7	15,5
	13,7	53,4	18,0	14,9
	10,7	50,1	26,2	12,9
	14,0	52,4	17,2	16,5
	7,5	34,9	44,4	13,2
	26,4	49,9	8,7	14,9
	31,2	50,6	4,0	14,2
	28,4	52,6	5,7	13,2

« »  
 (24,9 %) (.3).

	29,2	29,5	28,0
	45,9	45,0	46,9
	24,9	25,5	25,1

« » 20

- 
- 
- 
- 
- 
- 

21 33

4, (37,7 %);

(31,9 %)

35,2 %

20,7

4

	28,7	27,4	23,2	20,7
	23,9	33,9	19,5	22,7
	22,9	35,2	16,7	25,2
	31,9	27,4	16,5	23,9
	17,7	26,4	29,4	26,2
	14,0	25,2	35,2	25,4
	37,7	24,7	14,2	23,2
	7,7	11,5	19,0	39,2

1. : .- : , 2012. – 476 .
2. : //
3. « XXI », , 2011. – . 29-32. / . . //
4. .- 2010. – 4. – . 205-208. / . . // .- 2012. – 3. – . 106-109.



8(3452)296311

8(3452)208456

**Vorobyev E. M.**, Candidate of Sciences in Sociology, chairman of the Committee on National Affairs Administration the Tyumen region, phone: 8(3452)296311

**Artyukhov A. V.**, Doctor of Sociology, professor of the chair «Marketing and municipal administration», Tyumen State Oil and Gas University phone: 8(3452)208456

316.347

## TRENDS IN THE INTERETHNIC RELATIONS CHARACTER CHANGE IN YUGRA

V. V. Markhinin, I. V. Udalova

**Key words:** trends of interethnic relations character, socioeconomic reforms, migration, interethnic tension factors

1991

On the basis of sociologic researches that have been conducted in Khanty-Mansi Autonomous Okrug, Yugra since 1991, the authors analyze the trends of the change in the interethnic relations state in the region. They have determined the main factors and problems influencing the growth of interethnic tension in the region, such as socioeconomic, sociocultural, and demographic, including migration ones. The paper specifies the peculiarities of the growth of interethnic tension in the region.

(ethnictension)

( ) [3].

1960-

1990-



2004, 2007–2008 . 2009 .  
 ( )  
 « » « »  
 2004 2009 . « ».  
 « » ( ) ( )  
 ), « - »  
 « » « »  
 ». « ».  
 2009 . (54 %) (55,4 %)

1996 ., 1979 ., 2010 .  
 74,5 %, 2002 . — 66 % ( ) 80 %  
 63,6 %.

( ) ( ).

- / ; ,

« » - « » « »

( ) 15–20

« » 2001 . — — 90-

« » —

( )

).

— —

( ),

[2].

( 13-03-00417 «

1. : , 1996.
2. , 2000.
3. : - « », 1998.
4. „ 1991–2009 ) / ( , 2010.
5. : / - 2013. – 1. – 182-184.

. 83462244322, e-mail: socius@bk.ru

. 83423302240; e-mail: udalova.iraida@mail.ru

**Markhinin V. V.**, PhD, professor, head of the chair of Philosophy, Surgut State University, Surgut, phone: 83462244322, e-mail: socius@bk.ru

**Udalova I. V.**, Candidate of Sciences in Philosophy, Institute of Philosophy and Law, SB RAS, Novosibirsk, phone: 83423302240; e-mail: udalova.iraida@mail.ru

316.4.051.63

GENERATION DIALOGUE IN THE CROSS-CULTURAL PERSPECTIVE (RUSSIAN-FRENCH CONTEXT)

O. A. Maksimova, K. A. Khamzina

**Key words:** generations, generational dynamics, intergenerational dialogue, cross-cultural analysis, socialization

18 30

Based on the research conducted in the form of interviews, narrative essays and involved observation, the authors perform a comparative analysis of the cross-cultural generational dynamics at the micro-level (within separate families) of Russian and French society. As the informants of these studies the young people of age from 18 to 30 years were involved, based on the self-evaluations of which the aspects of the interaction between the generations of children, parents and grandparents were analyzed. A conclusion is made that the most significant cross-cultural differences in Russian and French discourses are observed in the vector of interaction of children and parents.

XX .

» [1].

[2].

[3].

( - ). 18 30

10 (100 ).

),

:

18-30 / /

« / ).

: «

» ( , ., 24 , ); «

» ( , ., 29 , ); «

—

» ( , ., 22 , ).

« »

( )

: «

» ( , ., 20 , ); «

» ( , ., 22 ,

); « ... » ( , ., 29 , ); « ... » ( , ., 27 , ).

...  
 ...» ( , ., 25 ,  
 ); «  
 ( , ., 24 , ... ).  
 « - », ,  
 : « , —  
 ( 17 )  
 » ( , ., 29 , ).  
 : «  
 , 16 ,  
 ) . ( ,  
 » ( , ., 22 , ).  
 : «  
 » ( — , ., 21 , ).  
 / ,  
 : « [ 5 — . ]  
 » ( , ., 21 , ); «  
 [ — . ]  
 » ( , ., 23 , ); «  
 » ( , ., 22 , ); «

30  
 « ( , , 24 , ) . , / « » : « — .]» ( , , 21 , ); « 23 [ » ( , , 19 , ) . 23–25 « ( )», 14.B37.21.0523.

1. « », 2012.
2. // . – 1998. – 30. – . 7-47.
3. // . – 2012. – 4. . 1. – . 292-295.
4. // . – : . . . , 2012. – . 131-150.

8(843)2310226, e-mail: olga\_max@list.ru

Blaise Pascal Clermont Ferrand, 330619842544, e-mail: mllekhamzina@gmail.com

**Maksimova O. A.**, Candidate of Sciences in Sociology, associate professor of the chair «Sociology, Political Science and Management», Kazan National Research Technical University named after A. N. Tupolev-KAI, phone: 8(843) 2310226, e-mail: olga\_max@list.ru

**Khamzina K. A.**, student of licence degree, University of Blaise Pascal, Clermont Ferrand, France, phone: (33)0619842544, e-mail: mllekhamzina@gmail.com

316.334.52(371.12)

STUDY OF TOLERANCE IN MULTICULTURAL STUDENT DIVERSITY REGION

O. P. Romanov , V. I. Korneev

*Key words: tolerance, students, youth, tension, multicultural environment, the socio-political situation*

2013

Study of tolerance in a multicultural student community of the region by conducting materials on a questionnaire survey conducted under the guidance of doctor of sociological sciences Professor N. G. Khairullina. A questionnaire survey was conducted in early 2013 among the youth of the Tyumen. The results showed that young people are the Tyumen tolerance towards representatives of different nationalities living in the Tyumen region.

2011 1 341,1 36,7  
 34,5 ( 2009 — 34,4), — 38,7 (38,6)  
 20–34 ( ).

	( )					
	2010			2011		
	609 093	280 165	328 928	607 826	279 752	328 074
0	9 042	4 713	4 329	8 859	4 448	4 411
1	8 347	4 300	4 047	8 626	4 463	4 163
2	7 778	3 974	3 804	8 086	4 159	3 927
3	7 274	3 740	3 534	7 553	3 856	3 697
4	6 928	3 555	3 373	6 990	3 607	3 383
0-4	39 369	20 282	19 087	40 114	20 533	19 581
5	6 904	3 549	3 355	6 738	3 462	3 276
6	6 737	3 530	3 207	6 732	3 452	3 280
7	6 191	3 145	3 046	6 444	3 366	3 078
8	5 391	2 763	2 628	6 085	3 077	3 008
9	5 140	2 621	2 519	5 358	2 728	2 630
5-9	30 363	15 608	14 755	31 357	16 085	15 272
10	5 026	2 556	2 470	5 097	2 611	2 486
11	5 214	2 654	2 560	4 938	2 513	2 425
12	4 912	2 498	2 414	5 180	2 641	2 539
13	5 073	2 594	2 479	4 972	2 511	2 461
14	5 334	2 747	2 587	5 021	2 606	2 415
10-14	25 559	13 049	12 510	25 208	12 882	12 326
15	5 307	2 710	2 597	5 309	2 718	2 591
16	5 287	2 645	2 642	5 681	2 913	2 768
17	6 388	3 292	3 096	6 524	3 229	3 295
18	7 743	3 960	3 783	9 562	4 600	4 962
19	8 916	4 534	4 382	11 020	5 289	5 731
15-19	33 641	17 141	16 500	38 096	18 749	19 347
20	9 934	4 931	5 003	12 269	5 986	6 283
21	11 255	5 645	5 610	12 845	6 381	6 464
22	11 942	5 878	6 064	13 311	6 501	6 810
23	12 671	6 057	6 614	13 715	6 757	6 958
24	16 603	8 091	8 512	14 325	6 937	7 388
20-24	62 405	30 602	31 803	66 465	35 262	33 903

2009–2010

[1].

2010 719

10 000



1990-  
 69 , 2010 35 [1].  
 -  
 2010  
 27 639,1 , 2011  
 2006 « » 8 %, « » — 6 %, « -  
 » — 2 % [1].  
 2013 . -  
 :  
 • — 5,7 %;  
 • — , — 14,7 %;  
 • ( ) — 17,0 %;  
 • , — 61,8 %.  
 (26,2 %). , (44,4 %), (31,7 %), (26,4 %) -  
 84,3 % « » « » , -  
 « ?», -  
 (24,9 %) -  
 (37,5 %) -  
 35,9 % -  
 [2]. « . ?», -  
 : — 19,5 %, — 49,1 %.  
 ( ) -  
 :  
 • ;  
 • ;  
 • ;  
 • « »;  
 • « , , »;  
 • « »;  
 • « »;  
 • « , , »;  
 • « ».

(88,8 %)

(94,0 %)

(56,1 37,9 %).

28 %

« 40,1 %

(41,9 %)

(14,5 %)

[3].

(20,5 21,5 %).

2013 .

1. : . . 4- . . IV(I) ( . - , 2011. - 279 . //
2. . . . - 2013. - 1. - . 182-184.
3. . . . - 2011. - 5. - . 69-72. //

8(3452)453526 « »

8(3452)453526 « »

**Romanov O. P.**, Candidate of Sciences in Philosophy, associate professor of the chair «Social sciences», Tyumen State Oil and Gas University, phone: 8(3452)453526

**Korneev V. I.**, assistant of the chair «Social sciences», Tyumen State Oil and Gas University, phone: 8(3452)453526

316.35

GENERATIONAL DYNAMICS OF INTER-ETHNIC UNIONS

F. F. Saifullin

ey words: **generation, cohort, interethnic marriage, national traditions, religious traditions, native language**

On the processes of distribution of inter-ethnic marriage among the Tatar population of the Tyumen region, is written on the basis of «real generation». Identified positive and negative effects of inter-ethnic marriages by analyzing scenes information from informants, according to three age cohorts.



1984 : « ... ».

1951 : « ... ».

[2, 3].

( , , ) .

1. « ... » / , 2012. - . 186-209. //
2. - 2013. - 1. - . 182-184. //
3. - 2013. - 1. - . 116-120. //

« ... » , 8(3452)453526  
**Saifullin F. F.**, assistant of chair of social sciences, Tyumen State Oil and Gas University, phone: 8(3452)453526

316.6

## DEVELOPMENT OF DYNAMICS OF THE YOUTN VALUES ORIENTATIONS IN TYUMEN

S. V. Tolmacheva

ey words: *value, youth, formation of value orientations*

*The problem of changes in the formation of the young people values orientations is considered. On the example of the survey of young people in Tyumen a number of conclusions have been drawn about the impact of various factors on the value orientations of young people.*



	2006	2012	2006	2012	2006	2012
, , — , -	59,9	52,9	22,1	21,1	18,0	25,9
, , , -	42,0	51,2	29,3	27,7	28,7	21,1
-	67,0	62,9	12,2	11,1	20,8	25,9
—	33,9	36,7	28,1	30,8	38,0	32,5
— , -	16,9	20,8	27,2	28,0	55,9	51,2
,	36,7	35,6	27,5	27,7	35,8	36,7
, , , -	40,0	41,5	25,4	26,3	34,6	32,2
,	31,9	33,6	17,9	20,7	50,2	45,7
,	58,0	59,1	23,7	25,6	18,3	15,2
-	63,0	63,7	24,2	23,9	12,8	12,4
,	9,9	10,7	27,6	28,4	62,5	60,9
,	65,1	58,8	23,0	22,5	11,9	18,7
— ,	22,9	34,9	36,3	42,9	40,8	22,1

« » ( )

(2006–20012 )

( )

( )

( .3).

( % , 2006/2012 )

	2006	2012	2006	2012	2006	2012
,	8,0	9,0	64,4	63,3	27,6	27,7
,	12,8	19,4	69,1	62,3	18,1	18,3
,	37,1	41,5	54,0	50,2	8,9	8,3
	41,2	34,6	50,5	51,6	8,3	13,8
	2,0	5,6	51,6	53,9	46,4	40,5
/	93,3	93,4	5,1	5,2	2,6	1,4

	2006	2012	2006	2012	2006	2012
	35,7	30,8	36,2	31,1	28,1	38,1
	39,1	17,3	50,8	55,0	10,1	27,7
	98,9	96,9	1,1	1,7	–	1,4
	75,0	61,9	21,2	34,6	2,8	3,5
« »	33,9	86,5	36,1	10,7	30,0	2,8
« »	92,7	97,2	6,8	2,1	0,5	0,7

99 %

- « » « ».
- ( , ).
- : 2,8 %
1. « » -
  2. (« ») -
  3. -
  4. -
1. - 2007. - 4. - .56-61.
2. - , 2004. - 768 .

e

89123825381, e-mail: svtolm@gmail.com

**Tolmacheva S. V.**, PhD, professor of the chair «Marketing and Municipal Management», Tyumen State Oil and Gas University, in Sociology, phone: 89123825381, e-mail: svtolm@gmail.com

821:39

LITERATURE IN THE ETHNOCULTURAL HERITAGE OF THE SIBERIAN TATARS IN TYUMEN REGION

N. M. Urazova

ey words: *Siberian Tatars literature, literature of the Tyumen region*

The article reveals the actuality of ethno-cultural researches in the field of study of the history of formation, development and current state of the literature the Tyumen region. Siberian Tatar population.

[1].

XIX  
40- XX

( 1940 ), ( 1967 1974 )

[2].

XX

« » (« », 1900) , XIX

( ) « 1963 » (« ») [3].

« ».

« ».

XIX



XIX XX

60- XX

« 2002 »

[4].

XX

.3

[8] [5], [6], [7],

90- » « »

1. // . – 2013. – 1. – 182-184.

2. / .

3. « » / . :

4. , 2007. – 22 . / . . 2 . . 1. – : - , 2002. – 260 ; . 2. – : - , 2002. – 260 .

5. XX / . . :

6. , 2006. / . . :

7. , 2006. – 24 . / . . :

8. , 2009. – 22 . / . . :

9. , 2010. – 22 . / . . :

10. , 2007. / . . :

11. , 1996. : : 3- . / . . , . . . – (1990–2005) / . . : - , 2006. – 27 .

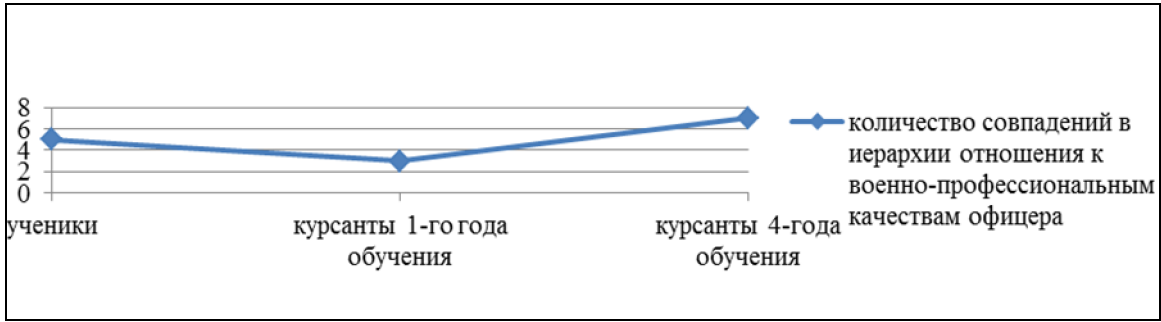
8(3452)453526

*Urazova N. M., Candidate of Philological Sciences, associate professor of the chair «Social sciences», Tyumen State Oil and Gas University, phone: 8(3452)453526*



».

( .1).



.1. ( , 1- 4- ) ( )

.1

1-

(

).

« — ».

4-

»

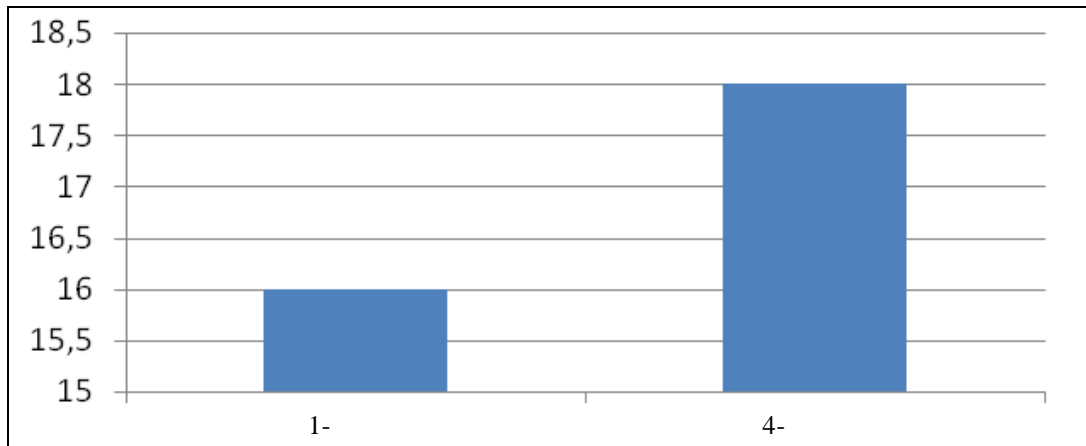
: «

» [5].

1- 4-

» ( .2).

«



.2.

«

» ( )

1-

«

»

4-

( . .2).

«

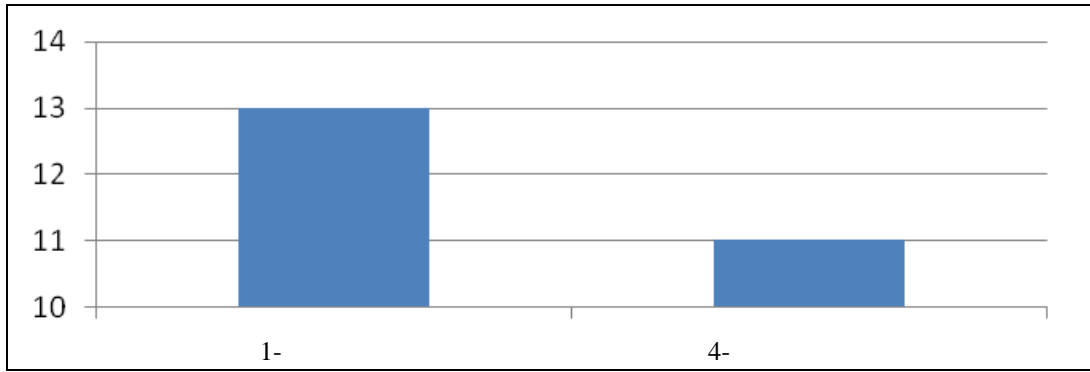
» (

,

.)

1- 4-

( .3).



3. « » ( )

4- , ( ) 1- [6],

1. C / - . - : 2002. - 368 .  
 2. : . / . « , . . . » , . . .  
 3. . - 2011. - 5 (30). - . 116-118. // , -  
 4. // XXI : » . - 2010. - 1. -  
 . 7-9.  
 5. // . - 2004. - 1. - . 139-143.  
 6. «24»  
 2010 . 2076

« » , . 89617796045, e-mail: iri@mail.ru  
**Shemyakina I. E.**, applicant for a scientific degree, senior lecturer of the chair «Natural-scientific and general profession disciplines», affiliate VUNTS of the Army «The Combined Arms Academy of the RF military Forces», phone: 89617796045, e-mail: iri@mail.ru

RUSSIAN EXPORT OF EDUCATIONAL SERVICES

A. O. Gein

*Key words: Educational services, export of education services, staffing, educational institutions, interaction of control mechanisms of legislation in the sphere of education*

*The paper presents the main results of the analysis of the Russian export of educational services, the main problems in the Russian educational system, preventing the improvement of the efficiency of Russian export of educational services in the European countries, justifies the thesis about the imperfection of the mechanisms of the control over the implementation of legislation, protection of the rights of subjects of the educational process, observing the state guarantees in the field of education.*

« » [1].

2006 . « » [2].

1990- « » [3].

[4].

[5].

« »,

[6].

... [7].

... [8].

X (1982 .),

» [9].

[10].

1. ... // ... - 2008. - 6.
2. ... [ ... ] - : <http://www.newsru.com/>.
3. ... :
4. ... - 2002. - 4. 21 : //
5. ... - 1999. - 5.
6. ... : // Alma mater. - 1992. - 4.
7. ... : , 2000.
8. ... / ;
9. ... , 1990.
10. ... - 1999. - 3. // Alma mater. - 1999. - 5.

8(3452)416398  
**Gein A. O.**, assistant of the chair «Mathematical Methods in Economics», Tyumen State Oil & Gas University, phone: 8(3452)416398

323; 316.346.32-053.6

THE INFLUENCE OF GLOBALIZATION ON YOUTH POLICY DEVELOPMENT

M. A. Malukhova

*Key words: youth, globalization, youth policy, multi-ethnicity, atomization, migration*

*The article analyzes the factors that influence the development of youth policy in the context of globalization in modern Russia. The author examines the social transformation in society over the past decade, the impact of global trends on the minds of young people and the consequences that occur as a result of these transformations. Through a comparison of these changes with the realities of today's Russia, the author emphasizes the need to consider these factors in the development of more effective youth policy in Russia.*

«

» [1].

» [2].



—

( )

( )

( )

«

[3].

«...» [4].

«...» [5].

«39 %» [6].

1. ... 2003. — . 53.
2. ... 2005. — . 73-74
3. ... ? [ ... ]. — : [http://www.valerytishkov.ru/cntnt/publikacii3/publikacii/etnos\\_ili\\_.html](http://www.valerytishkov.ru/cntnt/publikacii3/publikacii/etnos_ili_.html).
4. ... 2004. — . 166.
5. ... // [ ... ]. — : <http://www.russ.ru/Mirovaya-povestka/Drejf-v-Evraziyu>
6. ... [ ... ]. — : <http://www.levada.ru/06-06-2013/lyudi-nachinayut-somnevatsya-v-perspektivnosti-zhizni-v-rossii>

**Malukhova M. A.**, postgraduate of chair the of political science, sociology and theology, Pyatigorsk State Linguistic University, phone: 8(925)7336927, e-mail: [mariana.mal@yandex.ru](mailto:mariana.mal@yandex.ru)

37.01

METHODOLOGY OF INNOVATION STAFF TRAINING PROCESS IN A UNIVERSITY COMPLEX

V. L. Molozhavenko

*Key words: methodology, approach, innovation staff, university complex*

*The article presents a methodology of innovation staff training in a regional university complex on the basis of systematic, acmeological, axiological, synergetic, and competence-based approach.*

В настоящее время в мире наблюдается процесс глобализации, который приводит к изменению структуры экономики и общества. В связи с этим повышается роль инновационных кадров, способных к творческому решению задач. В университете сложился университетский комплекс, в котором необходимо организовать процесс обучения инновационного персонала. Для этого требуется разработка методологии, основанной на системном, акмеологическом, аксиологическом, синергетическом и компетентностном подходе.

[1].

В настоящее время в мире наблюдается процесс глобализации, который приводит к изменению структуры экономики и общества. В связи с этим повышается роль инновационных кадров, способных к творческому решению задач. В университете сложился университетский комплекс, в котором необходимо организовать процесс обучения инновационного персонала. Для этого требуется разработка методологии, основанной на системном, акмеологическом, аксиологическом, синергетическом и компетентностном подходе.

«...» [2].

[3-8],

- 
- 
- 
- 
- 
-

... ( ) ...

... ( ... , ... , ... , ... ),

... ( ... , ... , ... )

... « ... » [9].

... ( ... , ... )

...

«...»

[10].

«...» «...»,

«...»

«...»

«...»

(...)

«...»

(...), (...), (...)

...

... ). [11]. ... ( ... , ... ) ...

1. ... : ... , 2002. – 114 .
2. ... : // ... – 2002. – 1. – 3-10.
3. ... , 1972. – 320 .
4. // ... – 1990. – 10. – 74-77.
5. // VIII

1976. – 1. – 152-154.

6. ... , 1985. – 208 .
7. // ... – 2004. – 6. – 50-57.
8. // ... – 1975. – 2. – 41-68.
9. ... 4 . 1. – : ... , 1955.
10. ... [ // ... « ... » : <http://eidos.ru/journal/htm>.
11. ... [ ] / ... ; ... – 2- ... « ... »; ... : « ... », 1997. – 352 .

», ... « ... , ... 89044903788, e-mail: molozavenko@mail.ru

**Molozhavenko V. L.**, Doctor of Sciences in Pedagogics, professor, head of the chair «Theory and Methods of Professional Education», Tyumen State Oil and Gas university, phone: 89044903788, e-mail: molozavenko@mail.ru.

37.013

PROBLEMS OF EXPORT OF RUSSIAN HIGHER EDUCATION

L. V. Rebisheva, S. Yu. Frolov

Key words: export of educational services, international cooperation, foreign students, Russian higher education

The article analyses the export of educational services in Russia and offers some measures that can improve the export of Russia higher education.

[1]. 150 , 10

— 70 [2]; 14 — 5 (

2010 . 2 % — 20 %, — 12 %, 9 .

2007 9 8 % (4 %), (4 %) [3]. (7 %),

17,5 % — (19,2 %). — 15,6 %.

100 170 [4]. 150–200 15–

25 — 12–20 . [4]. 2 7 .

2011–2020 . «

» [3].

[5].

• ,  
• ,  
• ,  
• ,  
• ,  
( , , , .).  
( , , ).  
( ) ,  
( ) .  
— 1 %, — 14 %, — 15 %, — 10 %, — 13 % [6].  
• [7].  
• ,  
• -  
• ,  
• ,  
• [8].  
• ,  
• ,  
• ,  
• ,  
• ,

1. [ ] . — : [http://www.strf.ru/material.aspx?d\\_no=25354](http://www.strf.ru/material.aspx?d_no=25354)
2. 2010 . — 2002 .  
2010 . — 2003 .
3. 2011-2020 . [ ] . — : <http://intpr.ntf.ru/p43aa1.html>.
4. //
5. . „ . . On the Characteristics of Higher Education for Adult // (Russian Education & Society). — 2008. — . — . 57-64.
6. : //
7. — 2003. — 2. — . 59-65.  
//
8. — 2012. — 6. — . 81-88. // -

— 2008. — 4. — . 88-90.

• , . 89129243030, e-mail: rebisheva\_lidia@mail.ru  
• , . 89028123700, e-mail: frstanislav@mail.ru  
**Rebisheva L. V.**, Candidate of Sciences in Sociology, senior lecturer of the chair «Marketing and Municipal Management», Tyumen State Oil & Gas University, phone: 89129243030, e-mail: rebisheva\_lidia@mail.ru  
**Frolov S. Yu.**, postgraduate student of the chair «Marketing and Municipal Management», Tyumen State Oil and Gas University, Tyumen, e-mail: frstanislav@mail.ru, mob.: 89028123700



: — . . . , , -  
 . . : — . . . , , -  
 — . . . , , -  
 — . . . , , -  
 — , U -  
 , , h. , -  
 ( ) -  
 — . . . , , -  
 — . . . , , -  
 — . . . , , -  
 — . . . , , -  
 — . . . , , -

## EDITORIAL BOARD

**Professor Novesolov, Vladimir Vasilevich** — Chief Editor, Doctor of Technical Sciences, professor, rector of the Tyumen State Oil & Gas University

**Professor Khayrulina, Nursafa Gafurovna** — Deputy Chief Editor, Doctor of Sociological Sciences, Tyumen State Oil & Gas University

**Professor Barbakov, Oleg Mikhaylovich** — Doctor of Sociological Sciences, Head of the Department of Mathematical Methods in Economics, Tyumen State Oil & Gas, Senior Fellow, International Higher Education Academy of Sciences

**Professor Belonozhko, Marina Lvovna** — Doctor of Sociological Sciences, Chair of the Department of Marketing and Municipal Government, Tyumen State Oil & Gas University, Senior Fellow, International Higher Education Academy of Sciences

**Professor Genin, Vlad** — Doctor of Business Administration, Ph.D, Technical Sciences, Professor of Engineering and International Management Science, Chair of the College of Business, Management, and Information Technologies, University of Phoenix, General Editor and Program Co-Director, Stanford University, UCLA, Plenipotentiary Representative of the Academy of Higher Education in the United Nations, Senior Specialist, Fulbright Foundation, U.S. Department of State

**Professor Golenkova, Zinayida Tikhonovna** — Doctor of Philosophical Sciences, Deputy Director, Institute of Sociology of the Russian Academy of Sciences

**Professor Levashov, Viktor Konstantinovich** — Doctor of Sociological Sciences, Head of the Analytical Center for Strategic Socio-Political Research, Head of the Laboratory, Research Institute of Society, Tyumen State Oil & Gas University

**Professor Narbut, Nikolai Petrovich** — Doctor of Sociological Sciences, Chair, Department of Sociology, Peoples' Friendship University of Russia

**Professor Plyonkina, Vera Vladimirovna** — Doctor of Economical Sciences, Tyumen State Oil & Gas University

« . . . » -  
, , , , , :  
•  
•  
•  
•  
•  
•  
•

, , , , , -  
, , , , , -  
( , , , ).  
, -  
( ) -  
- .

mail, • , , , ( . . . ) 0,25 , , , e-  
, , , , ,

• 11 (Times New Roman), , 1,25, Winword,  
• Microsoft Equation 2.0.

• 3-4 : :2,5 ; :2 ; :2,5 ; :2,5 .  
• 7-8  
• ( )

, ( : ) - , , , -  
( , ), , , ; ) -  
, , , , . ( 7.1 - 84). -

• 10  
• , , , .  
• .  
• .  
• .  
• .  
• .

-mail: nur@tsogu.ru

19420.

/ : 8(3452)453526

## MANUSCRIPT SUBMISSION GUIDELINES

The Editorial Board of the «News From Higher Education Institutions: Sociology, Economics, Politics» Journal welcome papers on original research findings and informed opinion on the theory and methodology of research of social processes and related fields.

Papers submitted for publication must meet three criteria: One, the manuscript must contribute to knowledge, theory, and practice; Two, the manuscript content must be accurate and scholarly; and Three, the manuscript must conform to the editorial guidelines of the Journal presented below:

The paper should be submitted on the disk and via email. The electronic version of it should be sent to: nur@tngnu.tyumen.ru.

The paper should be typewritten in Microsoft Word with font size 11 (Times New Roman).

The body of the manuscript should be single space. DoubleSpace before and after first-level and second-level headings. Triple space between the title and before and after the author's name.

All paragraphs should be indented with a tab of five (5) spaces. You must leave a space after each paragraph.

The margins should be as follows:

Left Margin: 1 inch or 2.5 cm Right Margin: 1 inch or 2.5 cm

Top Margin: 1 inch or 2.5 cm Bottom Margin: 1 inch or 2.5 cm

Do not insert page numbers.

References will appear at the end of the paper. Display only those references cited in the text. References should be listed and numbered alphabetically by the last name of the first author at the end of the paper. References cited in the text should appear as the corresponding numbers in square bracket with or without the author's names in front. References should be given in the following form: a) for Journal Articles - Author(s) last name, followed by first and middle initials; Article Title; Journal Title; Volume Number; Location; Year of Publication; Pages; b) for Books - Author(s) last name, followed by first and middle initials; Book Title; Publisher Location; Name of Publisher; Year of Publishing; Pages.

The length of the manuscript should not exceed more 4 pages. The title of the manuscript should be in all capital letters, boldfaced, and centered at the top of the first page. The author(s) and affiliation(s) should be centered, bold-faced, and single-spaced beginning on the third line below the title. Do not use titles such as Dr. or Professor, etc. The size of the name(s) should be «LARGE.» (12 point). For Example:

John Smith, Tyumen State Oil and Gas University

Mary Jones, University of California, Berkeley

If you have more than one author and all authors have the same affiliation, use the following format:

John Smith

Kathy Matthews

Tyumen State Oil and Gas University

Each manuscript should be accompanied by an abstract of approximately 100-150 words. The word ABSTRACT should be typed in all capital letters, bold-faced, and centered on the third line following the author(s) and affiliation(s). The size of the heading should be «VERY LARGE». The text of the abstract should be in «ITALICS». An abstract should be sent in English language.

A list of keywords describing your manuscript should be provided after the abstract (for indexing and search purposes).

Your manuscript should be accompanied by a cover page, consisting of the paper title, author name(s), affiliation(s) of the author(s), purpose of submission and detailed contact information, including phone number(s) and email address(es).

All formulas and/or equations (if any) should be done by using Microsoft Equation 2.0. and be placed on separate lines and numbered consecutively, with the equation/formula numbers placed in parentheses and aligned against the left margin.

Tables, figures, and graphs should be typed as close as possible to the location where they are cited. No abbreviations (all words appearing in tables should be fully spelled out). Headings should be centered, bold-faced, and in all capital letters above the table or figure. All tables must be in boxes. The size of the heading for each table or graph should be «LARGE».

Appendices should immediately follow the body of the paper and precede the references. The term, APPENDIX, should be centered in all capitals above the appended material. The size of the term, APPENDIX, should be «VERY LARGE». If there is more than one appendix, they should be numbered consecutively.

All spelling, grammar, and punctuation are the responsibility of the author(s). No corrections will be made by the Journal Editors. Therefore, all articles must be edited prior to submission.

Note that the computer disk will not be returned. It is essential that you comply with these instructions because we print from disk. Rejected manuscripts will not be returned to the author(s).

Manuscripts which fail to meet the specifications will be returned to the author and risk not being published or at the very least, delaying the publication schedule.

A manuscript submitted for publication in the Journal should not have appeared or be under consideration for publication in other journals. Citation of the original work must be included.

After acceptance by the Journal, a paper or any portion of a paper may not be published elsewhere without prior written approval from the Editors. A manuscript published in the Journal becomes the property of the Journal with the Journal possessing exclusive right to publication. All copyrights will belong to the Journal.

The Journal reserves the right to edit manuscripts for brevity, clarity, and consideration of style.

## «News From Higher Education Institutions: Sociology, Economics, Politics»

### CALL FOR PAPERS

The «News From Higher Education Institutions: Sociology, Economics, Politics» is an academic Journal focusing on the theory and methodology of research of social processes. It highlights cutting edge research, new concepts and theories, and fresh practical ideas and initiatives.

The editors of the Journal welcome contributions from throughout the world in the following research areas:

- Management processes
- Political and legal processes
- Economic and demographic processes
- Cultural traditions and innovations
- Development of science and education: challenges and future outlook
- Information technologies and online world

Empirical studies, conceptual papers, meta-analyses, literature reviews, case studies, quantitative and qualitative studies, pedagogical innovations, practitioner perspectives, and book reviews are all welcome.

Papers can adopt a historical perspective, a current perspective or a future perspective. Contributions from practitioners along with academics in the field, reporting on the latest strategies, new thinking and initiatives being applied are published as well.

The Journal is published quarterly in March, June, September and December.

Each paper is reviewed by the Editors, and, if judged suitable for this publication, is then sent to our referees for double blind peer review. The Editors then decide whether the paper should be accepted as it is, revised or rejected.

Submission of a paper implies that it has not been published previously, that it is not under consideration for publication elsewhere, and that if accepted it will not be published elsewhere in the same form, in English or in any other language, without the written consent of the publisher.

Please send submissions to:

Prof. Vlad Gennin

Deputy Editor-in-Chief

Telephone/Fax:

+1 (925) 937-92-88

E-mail:

vgenin@yahoo.com

24.09.2013. 60 90 1/8.  
.- . . 9,44. . . . 13,5 500. 1618

« 625000, , . , 38. ».

625039, , . , 52.

-mail: nur@tsogu.ru